

ANTAGANDEHANDLING 2015



Landsbygdsutveckling i strandnära läge

Tematiskt tillägg till översiktsplan 2011-2025



Härnösands
kommun

Beställare	Birgitta Westerlind, Bygg- och miljöchef, samhällsförvaltningen	
Arbetsgrupp	Monika Bertgren, planekolog	samhällsförvaltningen
	Ulrika Bylund, samhällsplanerare	"
	Lena Drejare, miljöhandläggare	"
	Tomas Karlström, stadsarkitekt	"
	Eva Bååth, GIS-samordnare	kommunstyrelseförvaltningen
	Johan Frykland, landsbygdsutvecklare	"
	Per Jonsson, utredare/beredskapssamordnare	"
Kartor	© Lantmäteriet. Godkänd från sekretessynpunkt för spridning Lantmäteriet 2014-01-28.	

Förord

Stränderna är en viktig resurs för Härnösands kommun! Den goda tillgången till sjö- och havsnära områden gör det möjligt för både attraktiva boenden och ett rörligt friluftsliv vid våra stränder.

Sveriges stränder är skyddade för att trygga allmänhetens tillgänglighet och för att bevara goda livsvillkor för växter och djur. I vissa särskilda fall kan det vara möjligt att lätta på strandskyddet. Ett sådant fall är om åtgärden bidrar till landsbygdsutveckling.

Härnösands kommun vill ha en levande landsbygd! Med ett ökat befolkningsunderlag förbättras möjligheterna att utveckla och upprätthålla kommersiell och offentlig service på landsbygden. Landsbygden erbjuder attraktiva livsmiljöer och det är viktigt att stärka upp sociala mötesplatser. Landsbygden har också en stor potential när det gäller att utveckla verksamheter för kultur- och naturturism.

Det tematiska tillägget ska ge ett politiskt förankrat planeringsunderlag med vägledning för hur balansen mellan utveckling och strandskyddets syften ska tillgodoses långsiktigt.

Frågor med anledning av planen kan ställas till samhällsförvaltningen.

Januari 2015

Göran Andersson
Förvaltningschef
0611-34 81 55
goran.andersson@harnosand.se

Birgitta Westerlind
Bygg- och miljöchef
0611- 34 81 08
birgitta.westerlind@harnosand.se

Landsbygdsutveckling i strandnära läge

Innehåll

1. Inledning.....	- 4 -	8.4 Häggsjön.....	- 25 -
2. Bakgrund.....	- 5 -	8.5 Stor- Vegsjön.....	- 27 -
2.1 Vad är strandskydd?.....	- 5 -	8.6 Åmsjön och Brunnässjön.....	- 29 -
2.2 Vad är lis- områden?.....	- 6 -	8.7 Mörtsjön.....	- 30 -
3. Regional utveckling.....	- 7 -	8.8 Sjösjön.....	- 31 -
4. Kommunbeskrivning.....	- 7 -	8.9 Grötsjön.....	- 33 -
4.1 Markanvändning och landskapskaraktär.....	- 9 -	8.10 Solumssjön.....	- 34 -
4.2 Strandnära bebyggelse och anläggningar.....	- 11 -	9. Lis-områden kust.....	- 35 -
5. Landsbygdsutveckling i Härnösands kommun.....	- 13 -	9.1 Veda, Höga kusten.....	- 35 -
5.1 Urvalskriterier.....	- 13 -	9.2 Finsvik.....	- 37 -
5.2 Riktlinjer utanför lis-områden.....	- 14 -	9.3 Strinningen-Källsand.....	- 39 -
6. Övriga bedömningsgrunder.....	- 14 -	9.4 Rö, Vålånger och Vålön.....	- 41 -
6.1 Riksintressen.....	- 14 -	9.5 Juviken, Vagnön.....	- 43 -
6.2 Naturvärden.....	- 14 -	9.6 Hemsön.....	- 45 -
6.3 Strandens användning.....	- 14 -	9.7 Granudden och Kojbacken, Hemsön.....	- 47 -
6.4 Kulturmiljö.....	- 15 -	9.8 Barsviken.....	- 49 -
6.5 Infrastruktur.....	- 15 -	9.9 Nickebo, Södra sundet.....	- 51 -
6.6 Risk, sårbarhet och hälsa.....	- 15 -	9.10 Pålviken och Skatan.....	- 53 -
6.7 Miljökvalitetsnormer.....	- 16 -	10. Miljöbedömning.....	- 55 -
6.8 Miljömål.....	- 16 -	10.1 Hållbar utveckling.....	- 55 -
6.9 Renskötselområden.....	- 17 -	10.2 Icke teknisk sammanfattning.....	- 59 -
6.10 Mellankommunala intressen.....	- 17 -	11. Referenser.....	- 60 -
7. Översikt lis-områden.....	- 17 -	Bilaga 1 Miljöbalken7 kap13-18§ (1998:808).....	- 61 -
8. Lis-områden inland.....	- 19 -	Bilaga 2 Karta över riksintressen.....	- 63 -
8.1 Gussjön.....	- 19 -	Bilaga 3 Karta över vinterrenbetesmark.....	- 64 -
8.2 Långsjön och Brunnesjön.....	- 21 -	Bilaga 4 Länsstyrelsens granskningsutlåtande.....	- 65 -
8.3 Öjesjön.....	- 23 -		

1. Inledning

Enligt plan- och bygglagen ska alla kommuner ha en aktuell kommunövergripande översiktsplan (ÖP). Översiktsplanen ska vara vägledande för hur kommunens mark- och vattenområden ska användas samt hur bebyggelsen ska bevaras och utvecklas. Även riksintressen ska redovisas och hur man avser att följa gällande miljö kvalitetsnormer.

Sedan februari 2010 ska även områden för landsbygdsutveckling i strandnära lägen (lis-områden), anges i kommunernas översiktsplaner. Inom dessa områden kan upphävande eller dispens från strandskyddet vara möjlig om åtgärden bedöms bidra till landsbygdsutveckling.

I Härnösands kommun antogs Översiktsplan 2011-2025 av kommunfullmäktige den 30 maj 2011. Inom arbetet med ÖP bestämdes att lis-områden skulle hanteras med ett tematiskt tillägg i ett senare skede. I september 2012 beslutade kommunstyrelsen att arbetet med lis-områden skulle prioriteras.

Syftet med det tematiska tillägget är att ge en bild av vilka vatten och strandområden som är lämpliga att bebygga och kan stimulera till utveckling på landsbygden.

Det tematiska tillägget är vägledande för kommunens och andra myndigheters beslut när det gäller landsbygdsutveckling i strandnära läge. Planen ska aktualitetsförklaras minst en gång per mandatperiod.

Arbetsmetod

De kriterier som ligger till grund för urvalet av lis-områden har formulerats med utgångspunkt i Härnösands ÖP 2011-2025.

I huvudsak har arbetet med att identifiera lämpliga områden genomförts på en översiktlig nivå med hjälp av GIS-kartläggning. En del kartläggning ute i fält har också gjorts under 2013 och 2014.

I arbetet har kommunens landsbygdsråd, utvecklingsgrupper samt intresse- och företagarföreningar varit delaktiga. Gruppernas synpunkter och förslag samlades in på ett möte som hölls den 12 november 2013. Ett samrådsmöte hölls också den 18 mars 2014.

Planprocess

Lis-planen var ute på samråd under våren 2014. Under samrådet var det möjligt för myndigheter, allmänhet och övriga berörda att lämna synpunkter på planförslaget. Den reviderade planen ställdes sedan ut i oktober-december 2014 för att återigen fånga upp synpunkter. Planen antogs av kommunfullmäktige den 30 mars 2015.

Samråd Utställning Antagande Laga kraft

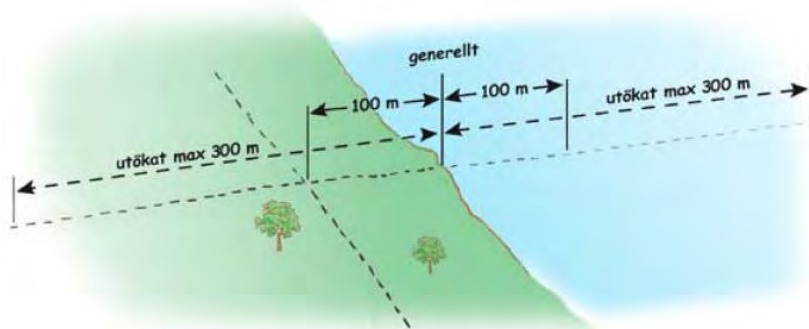


2. Bakgrund

Den 1 juli 2009 ändrades bestämmelserna om strandskyddet. Bland annat formulerades ytterligare ett dispenskäl från strandskyddet för områden där åtgärden bedöms kunna leda till landsbygdsutveckling. Syftet med de nya bestämmelserna är ett differentierat strandskydd som är anpassat efter landets olika lokala och regionala förutsättningar. Avsikten är att stimulera utveckling i områden med god tillgång till fria strandområden, låg exploateringsgrad och där en viss byggnation kan ske utan att strandskyddets syften åsidosätts.

2.1 Vad är strandskydd?

Strandskyddet gäller vid alla kuster, sjöar och vattendrag, oavsett storlek. Strandskyddat område är i regel 100 meter från strandkanten men på sina håll finns ett utökat skydd på upp till 300 meter. Syftet med lagstiftningen är att trygga allmänhetens tillgång till stränderna och bevara goda livsvillkor för djur- och växtlivet vid vatten och strand.



Det generella strandskyddet gäller 100 meter från stranden vid normalt vattenstånd på land och i vatten. Länsstyrelsen kan besluta att utvidga strandskyddet upp till 300 meter.

Strandskyddet regleras i miljöbalkens 7 kapitel.¹ Inom strandskyddat område är det förbjudet att anlägga, gräva eller bygga. I vissa fall kan dispens från strandskyddet beviljas. För att få dispens krävs särskilda skäl och att åtgärden inte strider mot strandskyddets syfte. Tidigare har det funnits sex stycken sådana särskilda skäl. I och med de nya strandskyddsbestämmelserna tillkom ytterligare ett: landsbygdsutveckling i strandnära läge, lis.

Strandskyddet kan upphävas i en detaljplan. Något av de särskilda skälen som anges i miljöbalken måste även då föreligga. En nyhet i de nya strandskyddsbestämmelserna är att strandskyddet automatiskt återinträder när en detaljplan upphävs eller ändras. För ändring av en äldre detaljplan, där motiv till ett upphävt strandskydd saknas, måste således något av de särskilda skälen kunna åberopas om strandskyddet ska upphävas igen.

En annan nyhet i bestämmelserna handlar om *fri passage*. Även inom områden där strandskyddet upphävs eller dispens ges ska hänsyn tas till strandskyddets syften. Så långt det är möjligt ska därför en fri passage kunna tillgodoses mellan strandlinjen och byggnaden/anläggningen.

Det är normalt kommunen som beslutar om upphävande av och dispens från strandskyddet.² Länsstyrelsen granskar och kan överpröva kommunens beslut.

¹ Se bilaga 1 Miljöbalken 7 kap strandskydd.

² När det gäller bl.a. provning inom naturreservat, bitopskyddsområden, Natura 2000 och vattenskyddsområden samt byggande av försvarsanläggning, allmän väg och järnväg är det dock Länsstyrelsen som beslutar om dispens från strandskyddet.

2.2 Vad är lis- områden?

Vad som rent konkret menas med landsbygd och landsbygdsutveckling överläts till kommunerna själva att definiera. Men i förarbetena till lagstiftningen framgår det att med utveckling menas en åtgärd som leder till långsiktig ekonomisk tillväxt genom ökad sysselsättning eller ökat serviceunderlag på landsbygden. Strandkontakten ska dessutom vara en förutsättning eller stor fördel för exploateringen. I princip handlar det således om anläggningar för besöksnäring och nya bostäder för permanent eller fritidsboende.

Hela kommunens yta får inte definieras som landsbygd. Lis-områdena ska heller inte sammantaget omfatta mer än en begränsad del av kommunens totala strandområden. Det långsiktiga skyddet av stränderna ska fortfarande kunna tillgodoses.

Avsikten med lis-områden är att främja en exploatering i områden med god tillgång till obebyggda stränder. Eftersom kusten normalt är mer exploaterad än inlandet gäller det att vara återhållsam med lis-områden längs kusten. Restriktivitet gäller även i närheten av tätort.

Lis-områden utpekade i ÖP innebär inte automatiskt ett upphävande av strandskyddet. Den slutliga prövningen sker alltid genom en särskild dispensansökan där det tydligt ska framgå hur åtgärden bidrar till utveckling av landsbygden.

Om prövningen gäller en dispens för att uppföra **enstaka** en- eller tvåbostadshus inom ett lis-område krävs att det uppförs i anslutning till ett befintligt bostadshus. Vad som menas med *anslutning till* kan variera men bör inte vara längre ifrån än 200 meter enligt Boverket. När det gäller enstaka enbostadshus i anslutning till befintlig bostad så behövs ingen motivering till hur åtgärden bidrar till landsbygdsutveckling

Lis - områden tolkat från miljöbalken

- ✓ Åtgärden ska ge långsiktiga positiva sysselsättnings-effekter eller bidra till ökat serviceunderlag på landsbygden.
- ✓ Strandkontakten ska vara en förutsättning eller stor fördel för föreslagen verksamhet.
- ✓ Det långsiktiga skyddet av stränderna ska fortfarande kunna tillgodoses.
- ✓ Restriktivitet ska gälla vid kusten.
- ✓ Restriktivitet ska gälla i närheten av tätort.
- ✓ Vid prövning för enstaka bostadshus krävs att det uppförs i anslutning till befintlig bostad.

3. Regional utveckling

Regionala utvecklingsplaner och strategier ska enligt plan- och bygglagen införlivas i kommunens översiktsplan.

I Västernorrlands Regionala utvecklingsstrategi (RUS) för 2011-2020 är ett av de övergripande målen en positiv befolkningstillväxt. Goda natur- och miljöförutsättningar ska bidra till länets attraktivitet och fler bostäder ska byggas fram till år 2020. Den regionala tillväxten ska vara långsiktigt hållbar utifrån de ekonomiska-, sociala- och ekologiska perspektiven. För att kunna förverkliga målet bedöms den mänskliga drivkraften vara en nyckelfaktor och gemensamma krafter vara nödvändiga.

I länets strategi för landsbygdsutveckling, Arena landsbygd (2007) är målsättningen att öka inflyttningen till landsbygden. Att erbjuda fler attraktiva bostadsområden, inte minst i strandnära lägen bedöms vara en viktig del i det. Att behålla och förbättra tillgängligheten till service, kultur- och fritidsaktiviteter är också en viktig förutsättning för att möjliggöra boende på landsbygden.

I landsbygdsstrategin lyfts även besöksnäringen fram som ett fokusområde. En småskalig natur- och kulturturism bedöms ha god potential på landsbygden i form av sportfiske, jakt och andra upplevelser.

4. Kommunbeskrivning

I Härnösands kommun bor omkring 25 000 invånare. Befolkningen i kommunen är ganska tydligt koncentrerad till centralorten Härnösand som har cirka 17 500 invånare.

Den generella trenden är att människor flyttar från landsbygden in till städerna. Sedan år 2000 har antalet invånare i kommunen minskat med ungefär tusen personer. Vissa år under perioden har dock inflyttningen till kommunen varit större än utflyttningen.

Utöver centralorten Härnösand finns tre serviceorter; Älandsbro, Ramvik/Hälledal och Brunne. I dessa orter finns bland annat grundläggande service som bensinstation, livsmedelsbutik samt grundskola, förskola och äldreboende.

Även på andra håll i kommunen finns viss service. I Häggdånger, söder om centralorten finns förskola och grundskola. Det finns också en förskola i Ytterfälle och en i Utansjö. I Viksjö finns bensinstation och livsmedelsbutik.

Tio busslinjer försörjer landsbygden i kommunen. Längs E4 och Riksväg 90 går även regional kollektivtrafik. I Antjärn och Veda finns pendlarparkeringar för omstigning mellan bil och buss.

Landsbygdsutveckling i strandnära läge



Service och kollektivtrafik på landsbygden

Antagande Härnösands kommun

4.1 Markanvändning och landskapskaraktär

I ÖP 2011-2025 ges en översiktlig bild av mark- och vattenanvändningen i kommunen. För respektive typområde ges riktlinjer och vägledning för den fortsatta planeringen. Här framgår kommunens syn på vad som är landsbygd i Härnösands kommun. Texterna har kompletterats med den landskapsanalys som Länsstyrelsen Västernorrland tog fram år 2010. För karta se sidan 10.

Tätort och tätortsnära skog

I tätort (T) finns verksamheter och bebyggelse av tätortskaraktär. Som tätort anges centralorten Härnösand samt Ålandsbro och Ramvik/Hälledal.

Kommunens tätortsnära skogar (TS) ligger kring centralorten på Härnön och på fastlandet. Dessa områden är särskilt värdefulla för det rörliga friluftslivet varför bebyggelse eller annan exploatering normalt inte bör tillkomma.

På Härnön finns områden för militärens övningar som omfattas av riksintresse för totalförsvaret (MF). Dessa områden används i stor utsträckning även av allmänheten för rekreation och fritid. Ny bebyggelse får normalt inte tillkomma inom dessa områden.

Ovanstående typområden bedöms inte vara landsbygd vilket innebär att det inte kommer att vara möjligt att använda dispensskälet landsbygdsutveckling inom dessa områden.

Jordbruk och gles bebyggelse

Odlingsbygden i kommunen breder framförallt ut sig i dalgångar som inramas av skog. Karaktäristiska områden för landskapstypen är bland annat Stigsjö, Viksjö, Häggdånger, Aspås, Ramsås, Gryttjom, Åm, Finsvik, Jude och Västby. Inom dessa områden finns framförallt brukad mark och en gles bostadsbebyggelse (JO).

Bebyggelsen är varierande och består av jordbruksgårdar, villabebyggelse och till viss del även av fritidshus. Det växlar från glesa gårdsgrupper till något mer tätbebyggda stråk.

Vattenkontakten är ofta tydlig i dessa områden med sjöar som centrala delar i landskapet. Vissa vattenmiljöer fungerar som viktiga fågelsjöar och många vattendrag har bildat viktiga miljöer för växter och djur.

Inom dessa områden har jordbruk och areella näringar företräde framför annan exploatering. Enstaka bebyggelse välkomnas men helst inte på öppen odlingsmark.

Skogsbruk

Stora delar av kommunens yta utgörs av skogs- och mindre jordbruksmark med enstaka bebyggelse (SK). Dessa områden har i regel långa avstånd till service, skola och kollektivtrafik och kommunen uppmuntrar av den anledningen normalt inte till ny bostadsbebyggelse här.

Landskapskaraktären rymmer många tysta områden. Skogen och de många fiskesjöarna är av intresse för friluftsliv och naturturism. Grunda sjöar och vattenspeglar har ofta ett rikt fågelliv och fungerar som livsmiljöer för en mängd växter och djur.

Landsbygdsutveckling i strandnära läge



Markanvändning ÖP 2011-2025

Antagande Härnösands kommun

Fritidsboende och friluftsliv

Längs kusten finns områden med bebyggelse, framförallt fritidsboenden, där omkringliggande områden är värdefulla för det rörliga friluftslivet (BR). Karaktäristiska inslag i dessa områden är fritidshus, fiskelägen, sjöbodan och kapell. Bebyggelsemiljön ska inte försämrats vid ny-om eller tillbyggnader. Inom dessa områden finns förutsättningar för bad, båtliv, fiske och natur-, och kulturmiljöupplevelser.

I områdena vid Barsviken, Svenskär, Ytterfälle, Solumshamn och Gånsvikshamn är kustlandet flikigt med inskurna fjärdar och grunda havsvikar. Den här delen av kusten är småskalig och utmärks av olika strandtyper; från karga klippvallar till flacka stenbevuxna stränder utmed skyddade vikar.

Det finns skogsområden framförallt längs kusten som har stor betydelse för det rörliga friluftslivet (SF). Här finns naturhamnar för båtlivet och bra möjligheter för vandraren. Vålön är ett sådant exempel. Området kring Västanå i kommunens inland, ett natur- och kulturcentrum som angränsar till Timrå kommun, är också av stor betydelse för friluftslivet. Här finns bland annat goda fiskevatten. Endast åtgärder till fördel för det rörliga friluftslivet bör tillkomma inom dessa områden.

4.2 Strandnära bebyggelse och anläggningar

Härnösands kommun har totalt 100 mil inlandsstrand och kust. Enligt Statistiska centralbyrån, SCB, är 25 procent av våra stränder bebyggelsepåverkad dvs. att det finns en eller flera byggnader inom 100 meter från strandlinjen. Motsvarande för Västernorrlands län är 17 procent och för riket 13 procent.³

Härnösands kust är 12 mil lång. Längs kusten är bebyggelsepåverkan mer påtaglig jämfört med inlandet. Längs 46 procent av kommunens kuststräcka finns en eller flera byggnader inom 100 meter från strandlinjen, enligt SCB. Det är något högre än för länet och riket som helhet.⁴

Samtidigt visar länsstyrelsens kustinventering att Härnösand är den kommun i länet som har den längsta andelen kust som är mindre påverkad. Länets kuststräcka har grupperats in i tre klasser utifrån grad av fysisk påverkan. Klasserna är stark-, tydlig och mindre påverkad. Klassen stark utgörs bland annat av tät bostadsbebyggelse och jordbruksmark. Klassen tydlig består av bebyggelse med tomtmark eller jordbruksmark innanför. Klassen mindre påverkad utgörs bland annat av skog och öppen mark. Se karta på nästa sida.

De senaste tio åren har Härnösands kommun hanterat ungefär tvåhundra ansökningar om strandskyddsdispens. Uppemot hälften av ansökningarna gäller nya bostäder. Övriga åtgärder är främst komplementbyggnader, bryggor, pirar, vägar och transformatorstationer. Av de totalt tvåhundra ansökningarna har närmare nittio procent beviljats strandskyddsdispens.

³ Med strand och kust avses där vatten möter land med undantag för vattendrag smalare än 6 m. SCB 2010-12-31.

⁴ Bebyggelsepåverkan längs kusten för Västernorrlands län 44 % och Riket 40 %. SCB 2010-12-31.

Landsbygdsutveckling i strandnära läge



5. Landsbygdsutveckling i Härnösands kommun

Kommunen ska utifrån sina lokala och regionala förutsättningar definiera vad som kan bidra till landsbygdsutveckling. Vad bidrar till ökad sysselsättning och ökat serviceunderlag på landsbygden? För vilka byggnader, verksamheter, anläggningar och åtgärder är ett strandnära läge en förutsättning eller stor fördel? Kommunens bedömning är följande:

- ✓ Bostäder (permanent- och fritidsboende) och komplementbyggnader.
- ✓ Anläggningar och verksamheter för besöksnäring som t.ex. campingplatser, vandrarhem, stugbyar och bo på lantgård.
- ✓ Anläggningar för besöksnäring med koppling till friluftsliv som t.ex. kanotuthyrning, fiskestugor och brygga.

5.1 Urvalskriterier

Kommunen har ställt upp kriterier för att identifiera lämpliga lis-områden. Kriterierna är i linje med ÖP 2011-2025 och belyser vilka områden som är viktiga att prioritera och vilka områden som normalt inte är lämpliga. Kommunens målsättning är att främja en utveckling på landsbygden utan att äventyra allmänna intressen.

Ur ett hållbarhetsperspektiv är det viktigt att en ny bostadsbebyggelse förstärker befintliga stråk och strukturer. Nya bostäder ska bland annat ge förutsättning för att upprätthålla och utveckla kollektivtrafiken på landsbygden samt att stärka knutpunkter för service och möten. Att förbättra underlaget för kommunens serviceorter är en av målsättningarna med planen för landsbygdsutveckling.

I urvalet av lis-områden för bostäder prioriteras områden i närheten av befintlig bostadsbebyggelse och områden där det finns infrastruktur och kollektivtrafik i närheten.

Genom att bygga i närheten av befintliga bostäder kan också påverkan på strandskyddets syften minimeras. Att bygga fler bostäder på stränder där det redan finns hus påverkar inte allmänhetens tillgång och livsvillkoren för djur och växter i lika hög grad som om man exploaterar helt orörda och opåverkade strandområden.

I urvalet prioriteras områden där anläggningar för besöksnäring redan finns för att möjliggöra för fortsatt utveckling.

Kriterier lämpliga områden

- ✓ Nya bostäder nära befintlig bostadsbebyggelse.
- ✓ Nya bostäder där det finns infrastruktur och kollektivtrafik.
- ✓ Där det är möjligt att utveckla befintliga verksamheter och anläggningar för besöksnäring.

Kriterier olämpliga områden

- ✓ Nya bostäder är inte lämpliga inom områden med stor betydelse för friluftslivet.
- ✓ Skyddade områden (Natura 2000, naturreservat, biotopskyddsområden).
- ✓ Större orörda eller opåverkade strandområden.
- ✓ Där det finns risk att skada höga naturvärden

5.2 Riktlinjer utanför lis-områden

Det finns en uppenbar svårighet att förutsäga exakt var det i framtiden kommer att finnas markägare som vill satsa och upplåta mark för en strandnära exploatering. Det gäller inte minst för enstaka bostad i anslutning till befintlig bostad d.v.s. i enlighet med andra punkten i miljöbalken 7 kap.18d.

Att enbart medge strandnära bebyggelse inom de utpekade områdena i ÖP kan hämma en önskvärd landsbygdsutveckling. I undantagsfall finns det därför möjlighet att använda landsbygdsutveckling som ett särskilt skäl för dispens eller upphävande av strandskyddet även utanför de områden som anges i kommunens ÖP.

För bedömning i dessa fall kommer det att krävas kompletterande underlag som visar att platsen kan jämföras med ett i planen utpekat lis-område. Innan beslut om dispens i dessa fall bör kommunen även samråda med länsstyrelsen.

För att kunna använda lis-skälet utanför utpekade områden ska åtgärden vara i linje med kommunens definition av landsbygdsutveckling samt vara lämpligt att exploatera utifrån de urvalskriterier som redovisas i föregående avsnitt.

Alla åtgärder ska självfallet också uppfylla de krav som ställs i miljöbalken. Det innebär bland annat att strandskyddets syften inte får åsidosättas samt att det ska finnas en fri passage för allmänheten mellan strand och anläggning/byggnad.

I samtliga fall ska åtgärdens lämplighet även klargöras utifrån en rad andra faktorer. Se nästa kapitel för en kort redogörelse av dessa.

6. Övriga bedömningsgrunder

Utöver kommunens kriterier för lis-områden finns andra bedömningar och förutsättningar som ska klargöras för att se om området är lämpligt för exploatering. I arbetet med lis-planen har bedömningen gjorts på en översiktlig nivå. I kommande skeden är det nödvändigt med mer detaljerade bedömningar och undersökningar.

6.1 Riksintressen

I Härnösands kommun finns riksintresseområden för naturvård, kommunikationer, kulturmiljö, totalförsvaret, fiske, Natura 2000, vindkraft och rennärning. Vid en exploatering får inte riksintressets värden påtagligt skadas. Det krävs en bedömning från fall till fall om en viss exploatering kan vara förenlig med riksintresset. För karta över samtliga riksintressen i Härnösands kommun se bilaga 2.

6.2 Naturvärden


Stränder är generellt sett särskilt artrika eftersom det i övergången mellan land och vatten skapas många mikromiljöer. Höga naturvärden ska inte äventyras och kartläggningen av kända naturvärden har legat till grund vid bedömningen av möjliga lis-områden.

6.3 Strandens användning

Strand- och vattenområden är ofta attraktiva för rekreation och fritid. Strandområdena på landsbygden utgörs också i hög utsträckning av odlingsmark. Strandområdena kan ha olika kvaliteter. Att bevara vissa områden orörda är också en del av kommunens utvecklingsstrategi. Allmänhetens tillgång till stränderna och landskapsbilden är viktiga delar i bedömningen av strandens användning och kvalitet.

6.4 Kulturmiljö

Härnösands kommuns landsbygd är rik på kulturmiljöer. Boplatser, jordbruksbygder, fiskelägen och militära miljöer är exempel på avtryck i landskapet som har betydelse för bedömning av liss-områden. För ny bebyggelse är det viktigt att ta hänsyn till platsens karaktär. Intressanta kulturmiljöer kan tillgängliggöras, utvecklas eller bevaras för att bidra till en positiv utveckling av landsbygden och kommunen.

I kommunens kartunderlag redovisas sammanhängande områden av särskilt intresse som *Område med stort kulturmiljövärde*. Ett specifikt objekt med höga kulturmiljövärden redovisas  *kulturmiljö*. Fornlämningar redovisas med ett run-R och de skyddas genom kulturmiljölagen. Om fornlämningar hittas i samband med markarbeten ska arbetet, i enlighet med kulturmiljölagen, omedelbart avbrytas och länsstyrelsen underrättas.

6.5 Infrastruktur

Nya bostäder och verksamheter på landsbygden kan medföra investeringar av ny infrastruktur men också bidra till underlag för förbättringar av den befintliga. En bedömning av förutsättning för anslutning till bland annat väg, el, bredband samt vatten och avlopp ska göras.

6.6 Risk, sårbarhet och hälsa

Naturolyckor och klimatförändringar

Naturolyckor som översvämning, ras och skred inträffar ofta i närheten av vattendrag, kust eller sjöar. Viss mark, särskilt lermark som sluttar eller gränsar till vatten, är känslig för skred. De geotekniska förutsättningarna måste vara klarlagda inför ett byggande.

Pågående klimatförändringar kan på sikt innebära ökade risker för naturolyckor. Högre temperaturer, höjda havsnivåer, ökad nederbörd och mer intensiva skyfall förväntas komma som följd av ett förändrat klimat. Det är viktigt att ta hänsyn till detta i planering av ny bebyggelse och anläggningar i vattennära lägen.

Vatten och avlopp

För ny bebyggelse utanför verksamhetsområde för VA, ansvarar exploitören eller fastighetsägaren för att vatten och avlopp anordnas på ett tillfredsställande sätt. Det är i första hand de geologiska förutsättningarna och närheten till befintliga dricksvattentäkter som är avgörande.

Hänsyn måste också tas till hur känslig och hårt belastad recipienten är. I områden utan kommunal avloppsanslutning bör gemensamma lösningar eftersträvas så långt det är möjligt.

När det gäller anläggning av enskilda avlopp ska kommunen bedöma huruvida det är hög- eller normal skyddsnivå som gäller.

Inom upprättade vattenskyddsområden för dricksvatten finns skyddsföreskrifter som anger vad som är möjligt att göra inom respektive område. För närvarande pågår en översyn av vattenskyddsområdena i kommunen.

Skyddsavstånd

För ny bebyggelse ska Trafikverkets angivna skyddsavstånd från väg och järnväg följas.

De primära transportvägarna för farligt gods i kommunen är identifierade och länsstyrelsens fastställda riskpolicy ska vara vägledande för planering av ny bebyggelse.

Kraftledningar genererar elektromagnetiska fält. Strålsäkerhetsmyndigheten (SSM) menar att försiktighetsprincipen bör beaktas och att ny bebyggelse där människor vistas varaktigt placeras med ett visst skyddsavstånd från kraftledningarna.

Förorenade områden

Kunskaper om förorenade områden ska tas tillvara i den fysiska planeringen och riskerna vid en exploatering i dessa områden ska beaktas. Det finns ett antal identifierade verksamheter såväl pågående som nedlagda, där det kan finnas föroreningar i marken och vattnet. Vid ny bebyggelse ska eventuella föroreningar undersökas.

6.7 Miljökvalitetsnormer

Härnösands kommun omfattas av miljökvalitetsnormer (MKN) för utomhusluft samt för yt- och grundvatten. MKN ska iakttas vid planering och planläggning. Inga åtgärder ska genomföras om det riskerar att försämra normen.

När det gäller MKN för utomhusluft är risken att ett utpekat lis-område ska påverka normen obefintlig. Orsaken är att det är relativt lite trafik och god ventilation längs vägarna på landsbygden.

När det gäller MKN för yt-och grundvatten så bedrivs vattenförvaltningen i sexårscykler. Innevarande cykel sträcker sig fram till och med år 2015. Enligt Vattendirektivet ska alla vatten uppnå god status senast år 2015. Är inte detta möjligt kan tiden förlängas, som längst till år 2027.

För ytvatten gäller god ekologisk och god kemisk status, grundvatten bedöms efter vattnets kemi och kvantitet.

För lis-områden bör särskilt beaktas risken för fysiska ingrepp som stör vattenföringen och för övergödning av vattenförekomster. För att inte försämra vattnets status är det t.ex. viktigt med tillfredställande avlopps-lösningar. I kommande dispensprövningar eller motsvarande är det viktigt med en samlad bedömning utifrån relevant och aktuellt underlag.

6.8 Miljömål

Riksdagen har antagit 16 nationella miljökvalitetsmål som ett led i att minska den globala uppvärmningen. Landsbygdsutveckling i strandnära läge berör framförallt följande miljömål:

- Begränsad klimatpåverkan
- Ingen övergödning
- Levande sjöar och vattendrag
- Hav i balans samt levande kust och skärgård
- Ett rikt odlingslandskap
- En god bebyggd miljö
- Ett rikt växt- och djurliv

Härnösands kommun har även antagit lokala miljömål som har sin utgångspunkt i de nationella miljömålen. De lokala miljömålen grupperas under fem profilområden; Bra boende, Nära natur, Rena vattnet, Ren energi, Slut kretsloppen.

Landsbygdsutveckling i strandnära läge ska medverka till att uppnå miljömålen.

6.9 Renskötselområden

Hela Härnösands kommun omfattas av renskötselområden. Följande samebyar kan nyttja mark i kommunen för vinterbete: Voernese (Frostviken Norra), Jijnjevaerie, Readtievaerie och Ohredahke samebyar samt Vilhelmina södra. För karta över vinterrensbetesmark se bilaga 3. För större exploateringar som kräver detaljplan bör dialog föras med berörd sameby.

6.10 Mellankommunala intressen

Påverkan på mellankommunala intressen som gemensamma till- och avrinningsområden ska bedömas. Även andra intressen ur ett regionalt perspektiv ska synliggöras. Det är viktigt med ett gott samarbete i regionen. Det gäller inte minst frågor kring friluftsliv och besöksnäring eftersom de ofta går över kommungränserna.

Inom översiktsplanarbete är samråd med grannkommunerna en förutsättning.

7. Översikt lis-områden

På nästa sida presenteras en översiktskarta över de områden som bedöms lämpliga för landsbygdsutveckling i strandnära lägen.

De utpekade områdena anger vilken typ av utveckling som avses, dvs. om det gäller bostäder eller besöksnäring. Inom områden som pekats ut för bostäder bör dock inte möjligheten att även kunna anordna en anläggning för besöksnäring eller friluftsliv uteslutas. Det omvända, d.v.s. att tillåta nya bostäder inom utpekade områden för besöksnäring är däremot generellt sett inte lämpligt.

Områdenas lämplighet och konsekvenser har endast bedömts på en översiktlig nivå. I en kommande dispensprövning ska mer detaljerade bedömningar göras.

Områdesgränserna är översiktliga och ett flexibelt förhållningssätt krävs i tolkningen av var ett lis-område börjar och slutar.

I nästa kapitel presenteras en områdesvis beskrivning av förutsättningar och särskilda förhållanden att ta hänsyn till vid en kommande dispensprövning. I kommande skeden är utgångspunkten att adekvat kompetens ska finnas med i bedömningen av både förutsättningar och konsekvenser för den specifika åtgärden.



Foto Gussjön, Ulrika Bylund

Landsbygdsutveckling i strandnära läge



Översikt lis-områden

Antagande Härnösands kommun

8. Lis-områden inland

8.1 Gussjön

Gussjön ligger i en dalgång två till tio kilometer norr om serviceorten Brunne. Strandområdet kring Gussjön är i huvudsak skogsmark med odlingsmark på sina håll. Vid stränderna kring Bynäset, Starred och Uland finns det grupper med bostäder, framförallt fritidsboenden. Här kan det vara lämpligt att bygga fler bostäder antingen för permanent- eller fritidsboende. Områdena pekas därför ut som lis-område för bostäder. Detaljplaner finns för delar av områdena.

Mellan Bölen och Nabben finns ett strandområde som utgörs av skogsmark. Här kan det vara lämpligt att bygga bostäder antingen för permanent- eller fritidsboende. Området anges därför som lis-område för bostäder. Eftersom området är relativt orört kan det ha betydelse för natur och friluftsliv. Detta ska särskilt beaktas i kommande dispensgivning.

Gussjönoreet är en dansanläggning och ett besöksmål inom Gussjöns strandområde. För att möjliggöra för en eventuell fortsatt utveckling av verksamheten anges det som lis-område för besöksnäring.

ÖP markanvändning

Jordbruksmark med gles bebyggelse (JO). Enstaka bebyggelse välkomnas men helst inte på öppen odlingsmark.

Skogs- och mindre jordbruksmark med enstaka bebyggelse (SK).

Riksintressen

I Gussjöns utlopp finns riksintresse naturvård, Gådeåns vattensystem. Gådeån är ett lek- och uppväxtområde för havsöring. Även flodkräfta förekommer. I vattensystemet finns även bestånd av flodpärlmussla.

För att tillgodose riksintressets värden är det viktigt med en tillräckligt bred skyddszon av träd och annan vegetation längs stranden. I kommande dispensärenden är det viktigt med biologisk kompetens för att kunna bedöma påverkan på naturvärdena.

Infrastruktur och kollektivtrafik

Gussjön ligger längs Stigsjövägen 718. Anslutning till lis-områden sker med enskild väg. Busslinje 511 och 513 trafikerar stora delar av sträckan Gussjön – Brunne - Härnösand.

Gussjön omfattas delvis av kommunalt verksamhetsområde för vatten och avlopp. Det finns en kommunal vattentäkt i Starred.

Kulturmiljö

I Starred finns två ovanligt välbevarade torp från 1800 – talet. Det finns dock inga kända kulturmiljövärden inom lis-områdena.

Naturvärden

Se under Riksintressen.

I Sörgårdsån finns ett mindre bestånd av den skyddsvärda flodpärlmusslan.

Risk, sårbarhet och hälsa

För enskilda avlopp gäller normal skyddsnivå, förutom vid Starreds badplats där hög skyddsnivå gäller.

Arbete med att avgränsa och ta fram skyddsföreskrifter för de kommunala vattentäkterna pågår. Föreskrifterna kommer att ange vad som är möjligt att göra inom området.

Ett antal potentiellt förorenade områden är identifierade, dock inte inom angivna lis-områden.

Landsbygdsutveckling i strandnära läge

En översiktlig bedömning av förutsättning för ras och skred har genomförts (SGI 2009). Inga restriktioner anges.

En översvämningskartering längs Gådeåns vattensystem har genomförts (Länsstyrelsen 2013). Underlaget ska ligga till grund vid kommande dispensprövning

Miljökvalitetsnorm vatten

Gussjön är statusklassificerad endast för delen söder om Stigsjövägen, 718.

God ekologisk status samt god kemisk status, exklusive kvicksilver. Föreslagna områden bedöms inte påverka statusen negativt.

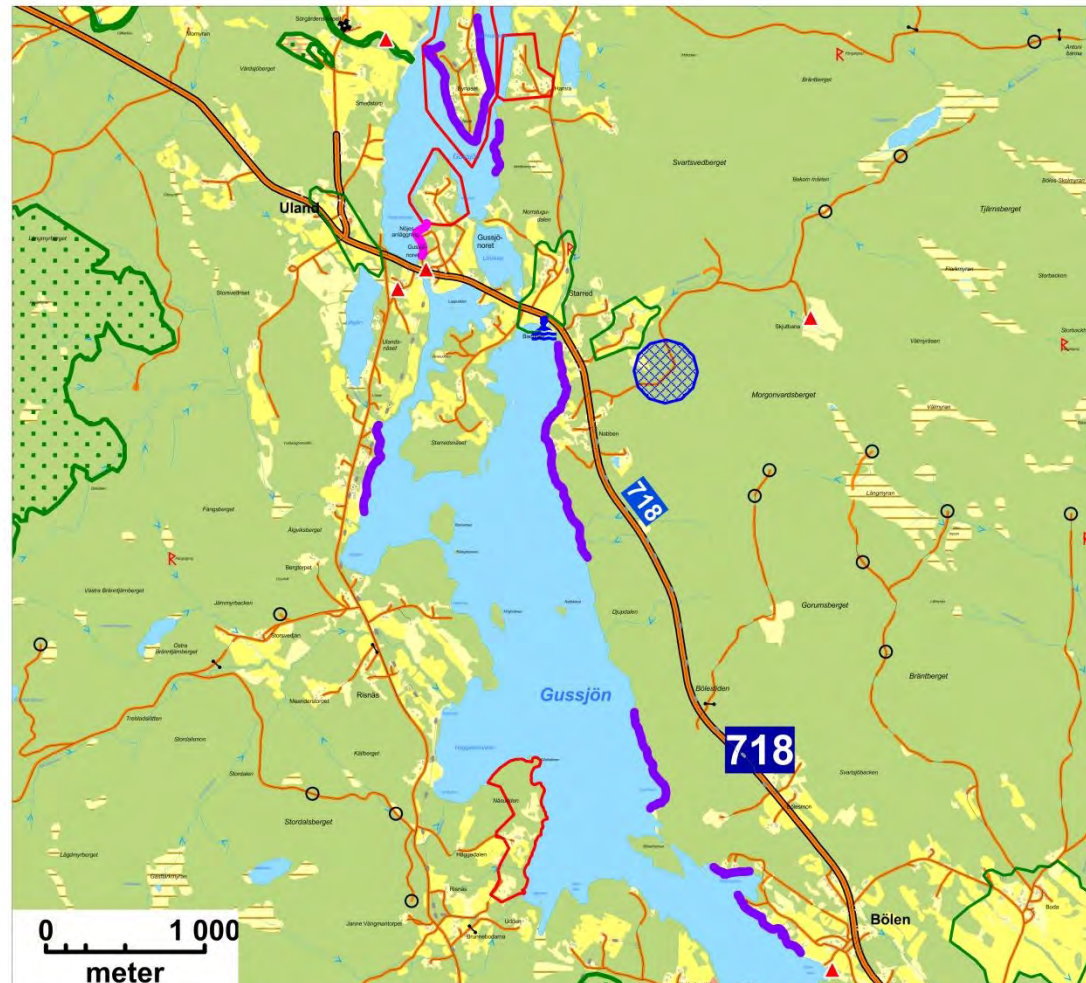
Mellankommunala intressen

Inte aktuellt.



Teckenförklaring

-  LIS-område besöksnäring
-  LIS-område bostäder
-  Detaljplan
-  Naturvårdsobjekt
-  Allmän vattentäkt
-  Potentiellt förorenad mark
-  Område med stort kulturmiljövärde
-  Fast fornlämning



Gussjön

8.2 Långsjön och Brunnesjön

Långsjön och Brunnesjön ligger i en dalgång i kommunens västra del. Mellan tre till tio kilometer väster om Långsjön ligger serviceorten Brunne.

Strandområdet längs sjöarna utgörs i huvudsak av odlingsmark. Vid Ultråviken och Sunne, Hanaberg finns befintlig bebyggelse och där kan det finnas möjlighet att uppföra fler bostäder för permanent – och fritidsboende. Områdena anges därför som lis-område för bostäder.

Vid Brunnesjön ligger Stallarna badplats. Idag finns toalett men ingen övrig service i anslutning till badplatsen. För att möjliggöra för exempelvis en kiosk eller liknande anges området som lis- område för besöksnäring.

ÖP markanvändning

Jordbruksmark med gles bebyggelse (JO). Enstaka bebyggelse välkomnas men helst inte på öppen odlingsmark

Riksintressen

Långsjön omfattas av riksintresse naturvård, Gådeåns vattensystem. Gådeån är ett lek- och uppväxtområde för havsöring. I vattensystemet finns även bestånd av flodpärlmussla.

För att tillgodose riksintressets värden är det viktigt med en tillräckligt bred skyddszon av träd och annan vegetation längs stranden. I kommande dispensärenden är det viktigt med biologisk kompetens för att kunna bedöma påverkan på naturvärdena.

Infrastruktur och kollektivtrafik

Långsjön ligger längs Stigsjövägen 718. Sträckan mellan Bondsjö och Brunne anges i ÖP som prioriterad för utbyggnad av gång- och cykelbana längs det statliga vägnätet. Anslutning till lis-områden

sker med enskild väg. Busslinje 511, 512 och 513 trafikerar sträckan Brunne - Härnösand. Området omfattas inte av kommunalt verksamhetsområde för vatten och avlopp. Avloppsreningsverk finns i Skjollsta.

Kulturmiljö

Områdena kring sjöarna omfattas av Bevarandeplan odlingslandskap. För att bevara det karaktäristiska odlingslandskapet ska inga bostäder placeras på öppen odlingsmark.

I Ultrå finns en kvarnmiljö med kvarn uppförd 1920, mjölnarboställe och dammanläggning. Ovanför Stallarna badplats ligger Stigsjö kyrka.

Naturvärden

Se under Riksintressen.

Risk, sårbarhet och hälsa

Ytvattentäkten Bondsjön – Långsjön försörjer centrala Härnösand med dricksvatten. För närvarande arbetar HEMAB med en översyn av vattenskyddsområdet och dess föreskrifter. Enligt förslaget kommer Långsjöns östra delar fram till Lockeby att omfattas av primär skyddszon, där nyetablering av avlopps-anläggningar förbjuds. Inga lis-områden föreslås därför inom detta område.

För enskilda avlopp gäller normal skyddsnivå inom angivna lis-områden.

En översiktlig bedömning av förutsättning för ras och skred har genomförts (SGI 2009). Inga restriktioner anges. En över-svämningsskartering längs Gådeåns vattensystem har genomförts (Länsstyrelsen 2013). Underlaget ska ligga till grund vid kommande dispensprövning.

Landsbygdsutveckling i strandnära läge

Miljö kvalitetsnorm vatten








Långsjön. Måttlig ekologisk status (morfologiska förändringar) samt god kemisk status, exklusive kvicksilver. Föreslagna områden bedöms inte påverka statusen negativt.

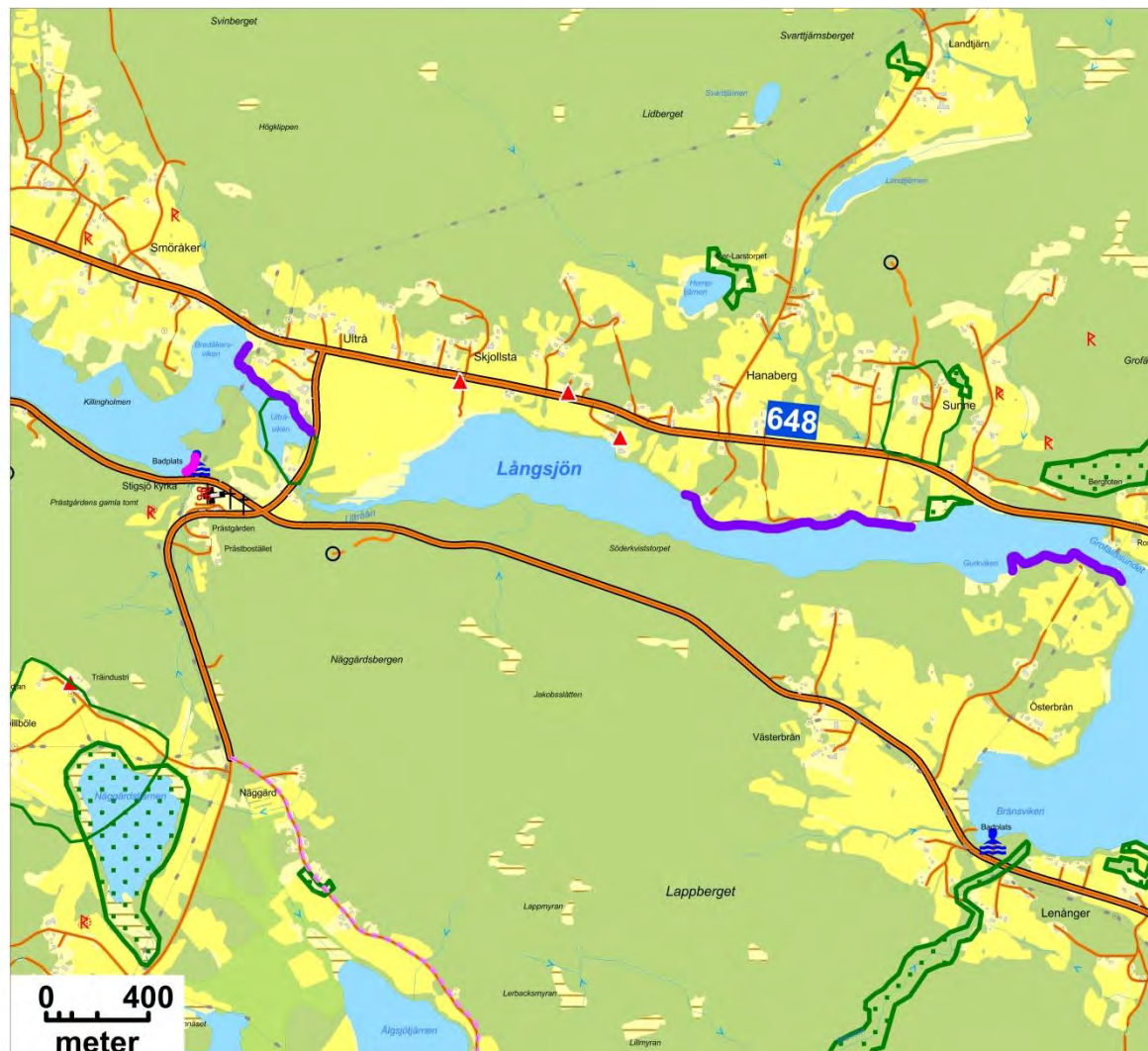
Brunnesjön. Måttlig ekologisk status (morfologiska förändringar) och god kemisk status, exklusive kvicksilver. Föreslagna områden bedöms inte påverka statusen negativt.

Mellankommunala intressen

Inte aktuellt.

Teckenförklaring

-  LIS-område besöksnäring
-  LIS-område bostäder
-  Byggnadsminne eller kyrka
-  Område med stort kulturmiljövärde
-  Fast fornlämning
-  Potentiellt förorenat område
-  Naturvårdsobjekt



Långsjön och Brunnesjön

8.3 Öjesjön

Öjesjön ligger väster om centralorten Härnösand. Fem till tio kilometer norr om Öjesjön ligger serviceorten Brunne. Stora delar av strandområdet utgörs av skog. I framförallt de norra och västra delarna av sjön finns det odlingsmark och en relativt gles och spridd bostadsbebyggelse.

Vid stränderna kring Vike och Öje finns bostadsbebyggelse. Här kan det vara lämpligt att bygga fler bostäder antingen för permanent- eller fritidsboende. Områdena anges därför som lis-område för bostäder.

ÖP markanvändning

Jordbruksmark med gles bebyggelse (JO). Enstaka bebyggelse välkomnas men helst inte på öppen odlingsmark

Riksintressen

Öjesjön omfattas av riksintresse naturvård, Gådeåns vattensystem. Gådeån är ett lek- och uppväxtområde för havsöring. I vattensystemet finns även bestånd av flodpärlmussla.

För att tillgodose riksintressets värden är det viktigt med en tillräckligt bred skyddszon av träd och annan vegetation längs stranden. I kommande dispensärenden är det viktigt med biologisk kompetens för att kunna bedöma påverkan på naturvärdena.

Infrastruktur och kollektivtrafik

Öjesjön ligger längs väg 707. Anslutning till lis-områden sker med enskild väg. Norra delen av Öjesjön trafikeras av busslinje 512.

Området omfattas inte av kommunalt verksamhetsområde för vatten och avlopp.

Kulturmiljö

Det finns inga kända kulturmiljövärden i området.

Naturvärden

Se under Riksintressen.

Brånsån skyddas även som naturreservat på grund av ett rikt bestånd av den skyddsvärda flodpärlmusslan.

Risk, sårbarhet och hälsa

För enskilda avlopp gäller hög skyddsnivå.

I Öjesjöns utlopp finns en damm.

En översiktlig bedömning av förutsättning för ras och skred har genomförts (SGI 2009). Inga restriktioner anges.

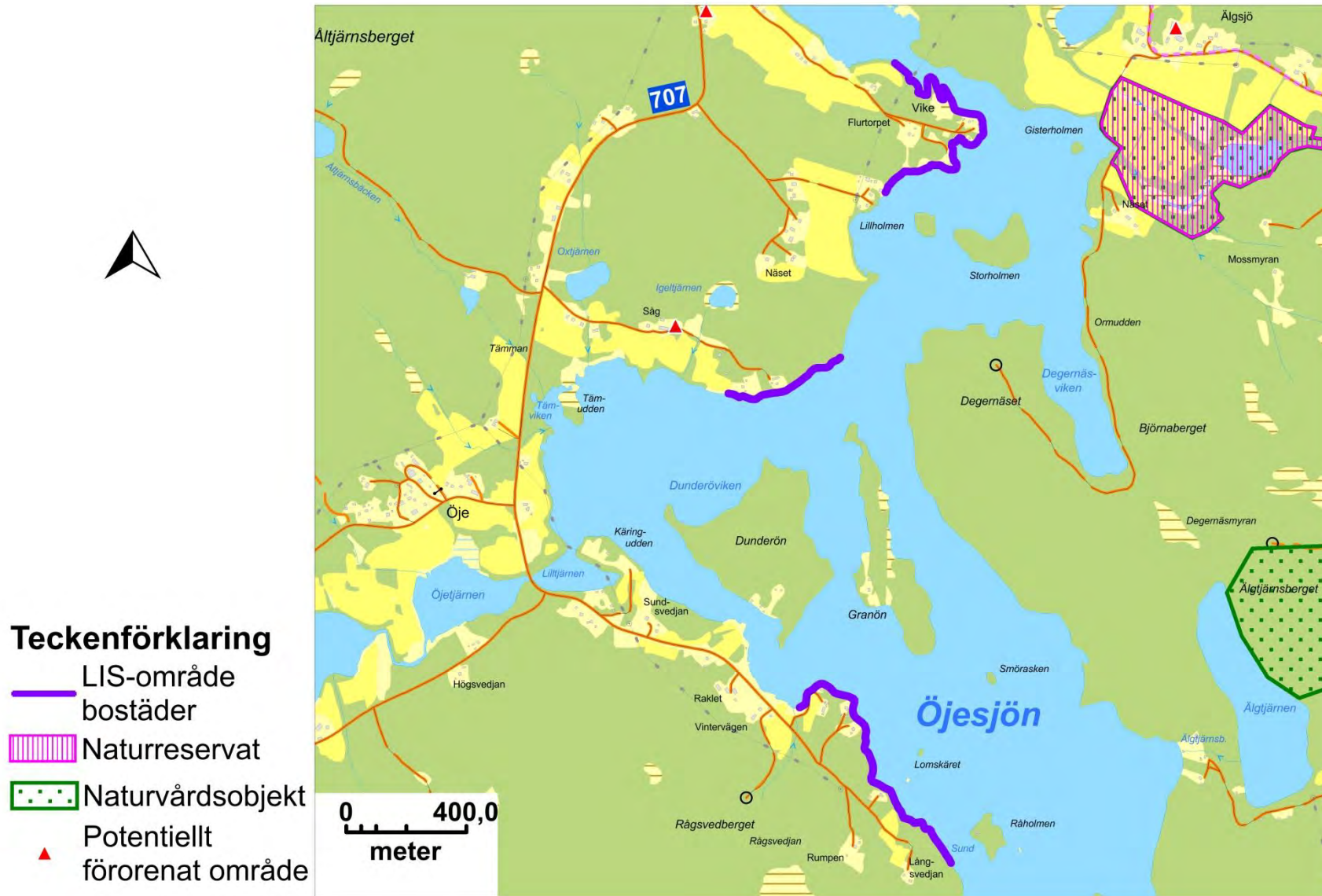
Miljökvalitetsnorm vatten

Öjesjön. Måttlig ekologisk status (flödesregleringar, kontinuitet) samt god kemisk status (exklusive kvicksilver). Föreslagna områden bedöms inte påverka statusen negativt.

Mellankommunala intressen

Inte aktuellt.

Landsbygdsutveckling i strandnära läge



8.4 Häggsjön

Häggsjön ligger väster om E4 i kommunens södra del ca 15 km från centralorten. Strandområdet utgörs i stor utsträckning av skogs- och odlingsmark.

Längs delar av Häggsjön finns befintliga bostäder. Här kan det vara lämpligt att bygga fler bostäder antingen för permanent- eller fritidsboende. Områdena anges därför som lis-område för bostäder. Detaljplaner för del av området finns upprättad.

ÖP markanvändning

Jordbruksmark med gles bebyggelse (JO). Enstaka bebyggelse välkomnas men helst inte på öppen odlingsmark.

Riksintressen

Området ligger i närheten av E4, befintlig järnväg och korridoren för ny järnväg.

Infrastruktur och kollektivtrafik

Häggsjön ligger i närheten av E4. Anslutning till lis-område sker med enskild väg. Järnvägen ligger strax söder om Häggsjön. Utredningskorridoren för ny järnväg mellan Härnösand och Sundsvall ligger inom samma område som befintlig järnväg.

Regional kollektivtrafik trafikerar E4.

Området omfattas inte av kommunalt verksamhetsområde för vatten och avlopp.

Kulturmiljö

Det finns inga kända kulturmiljövärden i området.

Naturvärden

Häggsjön är en sjö med hög grad av naturlighet.

I Häggsjöbäcken finns ett svagt bestånd av den skyddsvärda flodpärlmusslan.

I kommande dispensärenden är det viktigt med biologisk kompetens för att kunna bedöma påverkan på naturvärdena.

Risk, sårbarhet och hälsa

Avståndet från lis-området till E4 är 400 meter. Till befintlig järnväg är det ca 200 meter.

För enskilda avlopp gäller hög skyddsnivå.

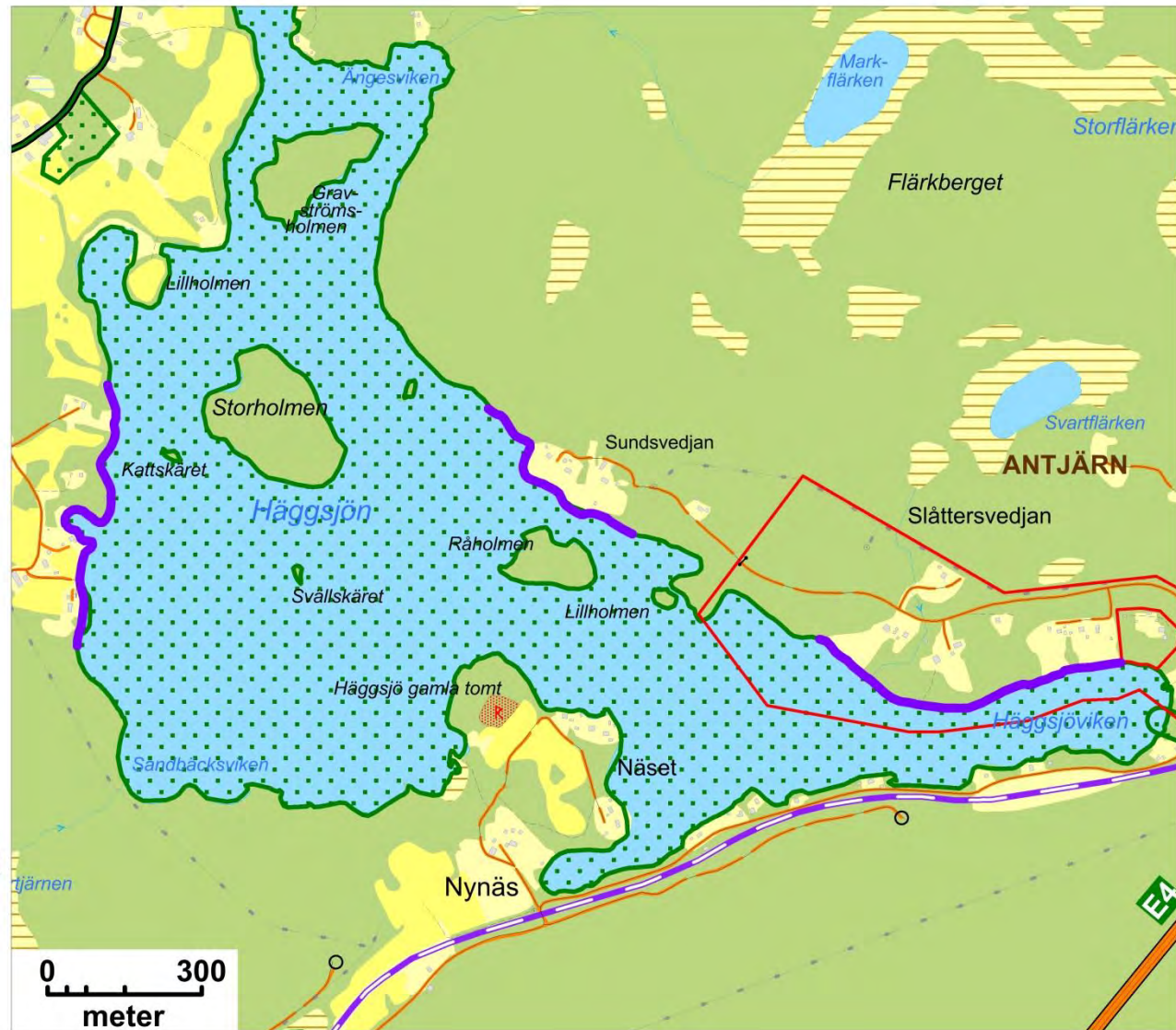
Ingen översiktlig geoteknisk undersökning har genomförts.

Miljökvalitetsnorm vatten

Häggsjön. God ekologisk status och god kemisk status, exklusive kvicksilver. Föreslagna områden bedöms inte påverka statusen negativt.

Mellankommunala intressen

Inte aktuellt.



Teckenförklaring

- LIS-område
- bostäder
- Detaljplan
- Naturvårdsobjekt
- R Fast fornlämning
- Fornlämningsområde

Häggsjön

8.5 Stor- Vegsjön

Stor- Vegsjön sträcker sig från Ramsås upp till Aspås. Avståndet till Älandsbro centrum är som närmast 7 kilometer. I Vegsjöns norra strandområden finns odlingsmark men i övrigt utgörs stränderna i huvudsak av skog. Det finns en relativt spridd och gles bostadsbebyggelse längs sjöns östra sida. Här kan det vara lämpligt att bygga fler bostäder antingen för permanent- eller fritidsboende. Områdena anges därför som lis-område för bostäder.

Vid Vegsjöns norra del ligger Aspås kursgård som bland annat har kanotuthyrning. Nere vid stranden finns en grillplats och bastu. För att möjliggöra för fortsatt utveckling anges området som lis- område för besöksnäring.

ÖP markanvändning

Jordbruksmark med gles bebyggelse (JO). Enstaka bebyggelse välkomnas men helst inte på öppen odlingsmark.

Riksintressen

-

Infrastruktur och kollektivtrafik

Stor Vegsjön ligger längs Ramsåsvägen 724. Anslutning till lis-områden sker med enskild väg. Separerad gång- och cykelväg finns från avtagsväg Brovalla till Älandsbro centrum. Busslinje 517 trafikerar Aspås – Älandsbro – Härnösand.

Området omfattas inte av kommunalt verksamhetsområde för vatten och avlopp.

Kulturmiljö

Vid Aspås kursgård finns fossil åkermark med röjningsrösen registrerade (RAÄ nr 288 Säbrå socken).

Naturvärden

Älandsån är ett stadsnära vattendrag med havsvandrande öring. I närheten av Aspås kursgård finns en nyckelbiotop.

Risk, sårbarhet och hälsa

För enskilda avlopp gäller normal skyddsnivå.

Det finns en damm mellan Lill Vegsjön och Stor Vegsjön. Dammen är i behov av upprustning.

En översiktlig bedömning av förutsättning för ras och skred har genomförts (SGI 2009). Inga restriktioner anges.

Potentiellt förorenat område är identifierat i norra delen av sjön.

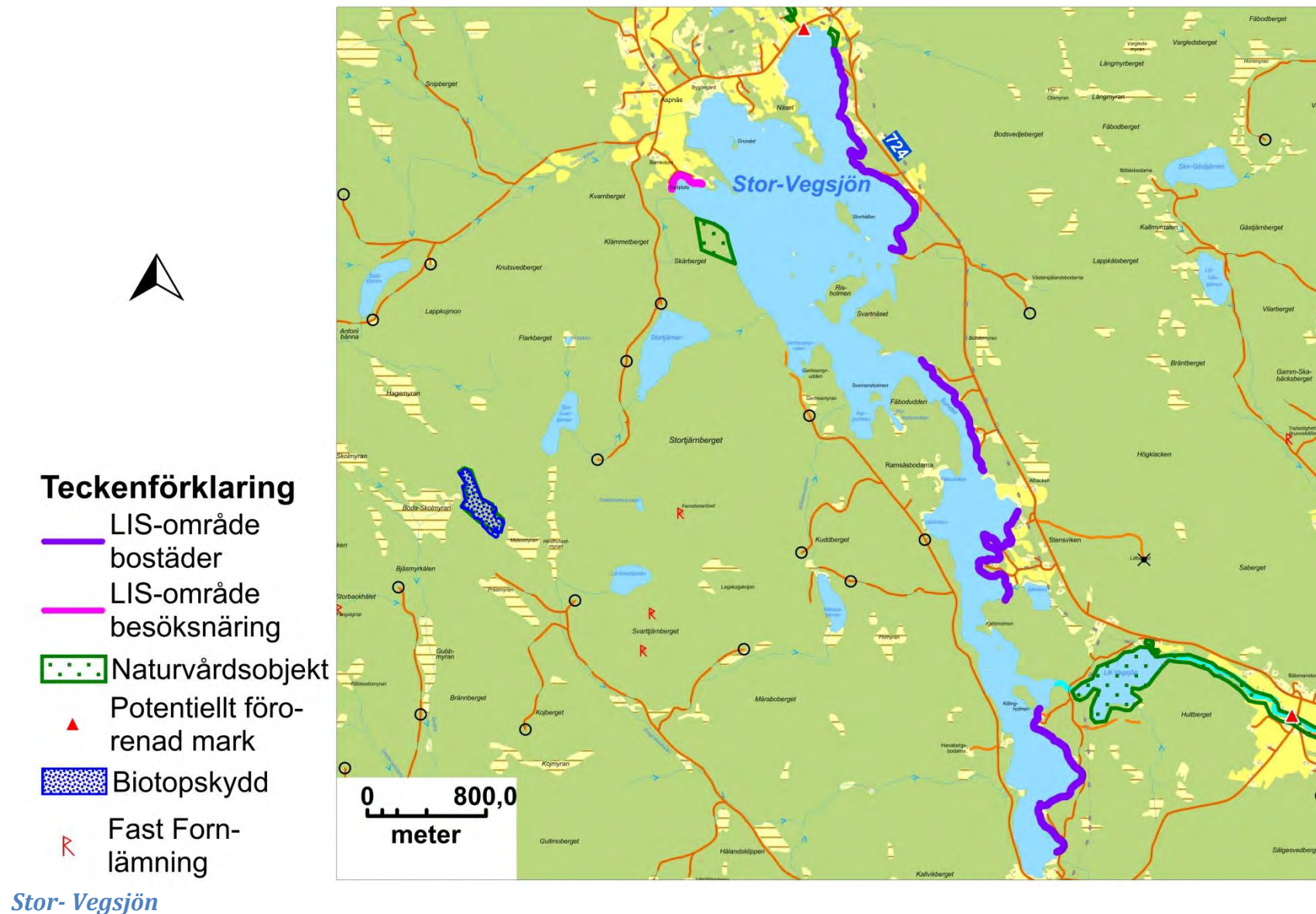
Miljö kvalitetsnorm vatten

Stor-Vegsjön. Måttlig ekologisk status (kontinuitet och försurning) och god kemisk status, exklusive kvicksilver. Föreslagna områden bedöms inte påverka statusen negativt.

Mellankommunala intressen

Inte aktuellt.

Landsbygdsutveckling i strandnära läge



8.6 Åmsjön och Brunnässjön

Åmsjön och Brunnässjön ligger omkring fem kilometer norr om tätorten Älandsbro. Strandområdet utgörs i huvudsak av skogs- och odlingsmark. Det finns en badplats i Åm. Längs Åmsjöns östra sida vid Berge och Brunnäs finns det ett antal fritidshus inom strandområdet. Här kan det vara möjligt att bygga fler bostäder för antingen permanent – eller fritidsboende. Området anges därför som lis-område för bostäder.

ÖP markanvändning

Jordbruksmark med gles bebyggelse (JO). Enstaka bebyggelse välkomnas men helst inte på öppen odlingsmark.

Riksintressen

-

Infrastruktur och kollektivtrafik

Åmsjön ligger längs väg 733. Anslutning till lis-områden sker med enskild väg. Busslinje 516 trafikerar sträckan Åm - Älandsbro – Härnösand.

Området omfattas inte av kommunalt verksamhetsområde för vatten och avlopp.

Kulturmiljö

Det finns inga kända kulturmiljövärden i området.

Naturvärden

Det finns inga kända naturvärden i området.

Risk, sårbarhet och hälsa

För enskilda avlopp gäller normal skyddsnivå.

Ingen översiktlig geoteknisk undersökning har genomförts.

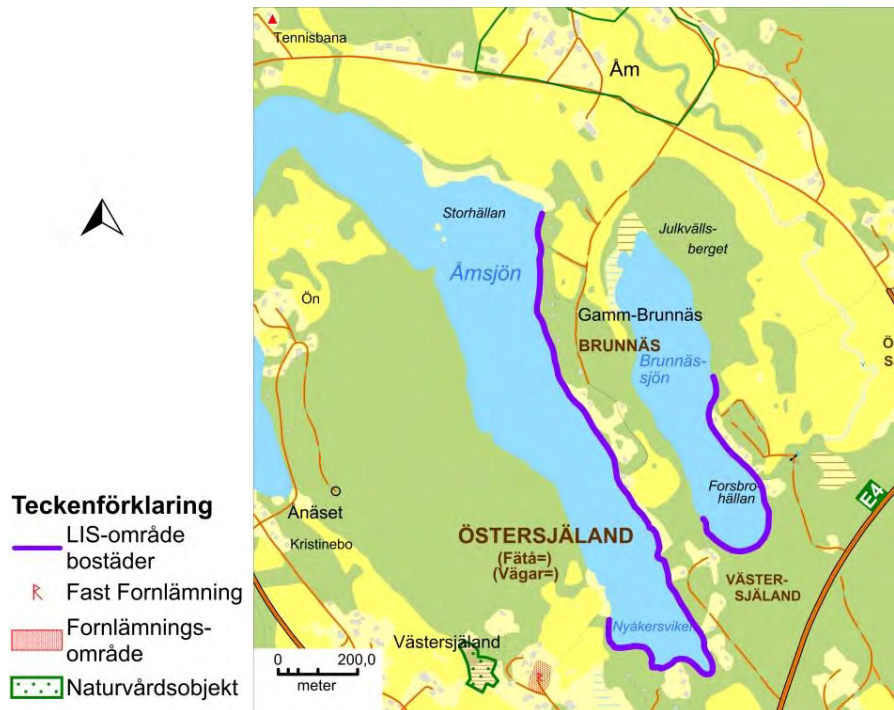
Avståndet från lis-området till E4 är som närmast ca 200 meter.

Miljö kvalitetsnorm vatten

Åmsjön. Måttlig ekologisk status (kontinuitet samt morfologiska förändringar) och god kemisk status, exklusive kvicksilver. Föreslaget område bedöms inte påverka statusen negativt. Brunnässjön. Ej klassad som vattenförekomst och därmed inte statusklassificerad.

Mellankommunala intressen

Inte aktuellt.



Åmsjön och Brunnässjön

8.7 Mörtsjön

Mörtsjön ligger mellan Utansjö och Hälledal ungefär två kilometer från Höga Kusten bron. Längs stränderna vid Smedjebacken och Kyrknäset samt inne i Hälledalsviken finns bebyggelse och öppen mark. I övrigt utgörs stränderna längs Mörtsjön i huvudsak av skogsmark.

I Mörtsjöns nordvästra del kan det vara möjligt att utveckla området för fler bostäder, antingen för permanent eller fritidsboende. Området anges därför som lis-område för bostäder.

Snibbens camping, stugby och vandrarhem ligger vid Mörtsjön. Här finns en sandstrand och möjlighet att hyra kanot och motorbåt bland annat. För att möjliggöra för fortsatt utveckling av verksamheten anges det som lis-område för besöksnäring.

ÖP markanvändning

Jordbruksmark med gles bebyggelse (JO). Enstaka bebyggelse välkomnas men helst inte på öppen odlingsmark.

Riksintressen

Riksväg 90 är utpekad som riksintresse infrastruktur.

Infrastruktur och kollektivtrafik

Mörtsjön ligger längs RV 90 och Judebyvägen. Linje 521 trafikerar sträckan. Det finns även regional kollektivtrafik längs RV 90.

Lis-områdena omfattas av kommunalt verksamhetsområde för vatten och avlopp.

Kulturmiljö

Det finns inga kända kulturmiljövärden i området.

Naturvärden

Det finns inga kända naturvärden i området.

Risk, sårbarhet och hälsa

För del av lis-området på sjöns västra sida utgörs jordarten av isälvsmaterial. Grundvattnet kan här lätt påverkas vid spill och läckage av olämpliga ämnen. För enskilda avlopp gäller hög skyddsnivå vid badplatsen.

En översiktlig bedömning av förutsättning för ras och skred har genomförts (SGI 2009). Inga restriktioner anges.

Miljö kvalitetsnorm vatten

Mörtsjön. Måttlig ekologisk status (kontinuitet samt morfologiska förändringar) och god kemisk status, exklusive kvicksilver. Föreslagna områden bedöms inte påverka statusen negativt.

Mellankommunala intressen

Inom Destination Höga kusten arbetar Härnösands kommun tillsammans med andra för att utveckla och främja besöksnäringen i regionen.



8.8 Sjösjön

Sjösjön ligger i Häggdånger omkring 10-20 kilometer från centralorten. I Häggdånger finns en grundskola. På många håll breder sig odlingslandskapet ut längs strandområdet. På den östra sidan, vid Dalsudden finns dock en grupp fritidshus. Här kan det finnas möjlighet att bygga fler bostäder antingen för permanent – eller fritidsboende. Området anges därför som lis-område för bostäder.

Även längs Sjösjöns västra sida finns möjlighet att uppföra ny bebyggelse. Området anges därför som lis-område för bostäder.

ÖP markanvändning

Jordbruksmark med gles bebyggelse (JO). Enstaka bebyggelse välkomnas men helst inte på öppen odlingsmark.

Riksintressen

-

Infrastruktur och kollektivtrafik

Sjösjön ligger längs väg 696. Anslutning till lis-områden sker med enskild väg. Busslinje 520 trafikerar sträckan Häggdånger-Härnösand.

Området omfattas inte av kommunalt verksamhetsområde för vatten och avlopp.

Kulturmiljö

Området omfattas av Bevarandeplan odlingslandskap. För att bevara det karaktäristiska odlingslandskapet ska bostäder inte placeras på öppen odlingsmark.

Vid det västra lis-området finns en övrig kulturhistorisk lämning, färdväg, registrerad. Vid det östra lis-området finns en husgrund registrerad.

Naturvärden

Byån är ett oreglerat vattendrag med havsöring. I kommande dispensärenden är det viktigt med biologisk kompetens för att kunna bedöma påverkan på naturvärdena.

Risk, sårbarhet och hälsa

För enskilda avlopp gäller hög skyddsnivå.

En översiktlig bedömning av förutsättning för ras och skred har genomförts (SGI, 2009). Inga restriktioner anges.

Miljö kvalitetsnorm vatten

Sjösjön. Måttlig ekologisk status (morfologiska förändringar) samt god kemisk status, exklusive kvicksilver. Föreslagna områden bedöms inte påverka statusen negativt.






Mellankommunala intressen

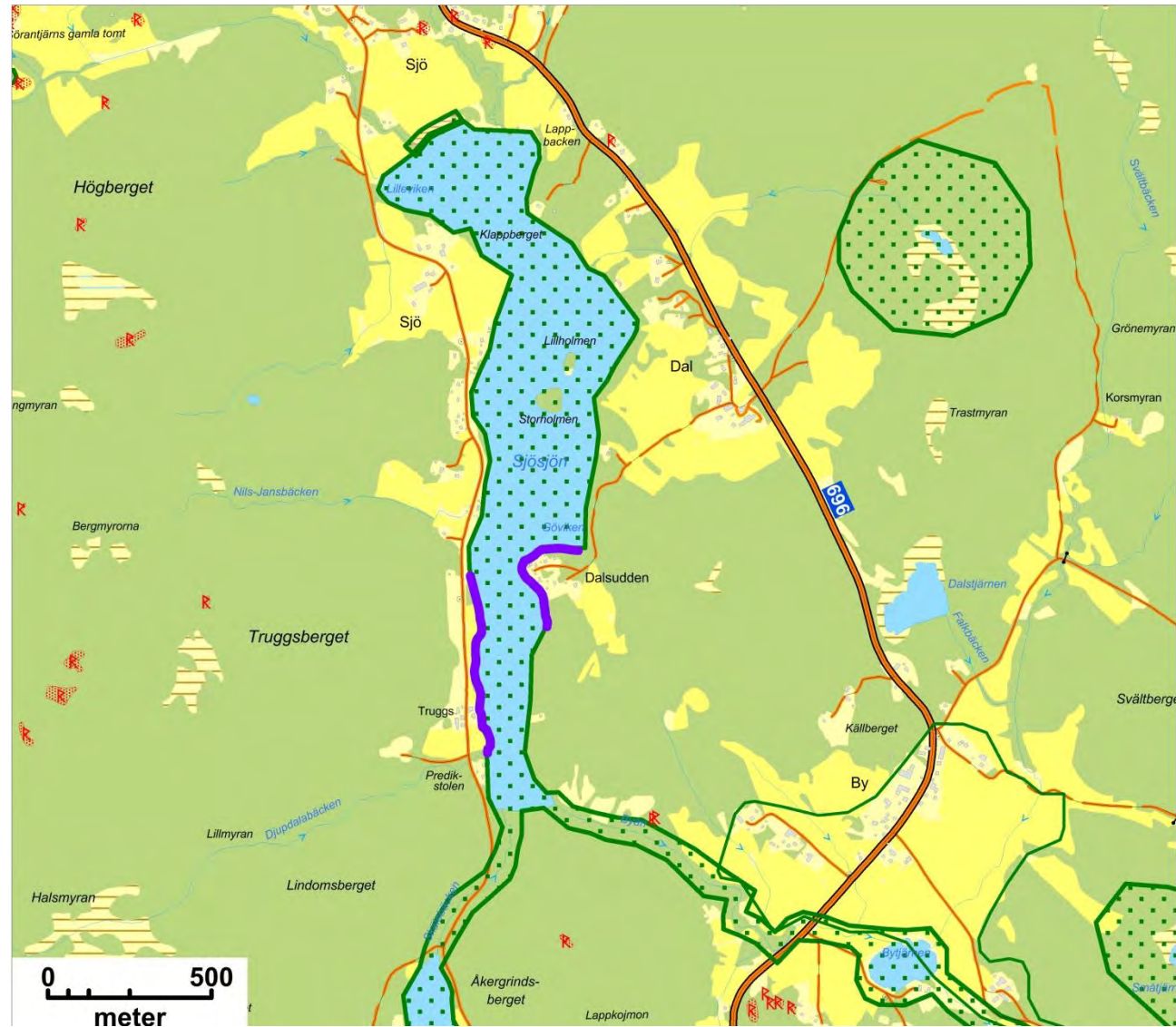
Inte aktuellt.

Landsbygdsutveckling i strandnära läge



Teckenförklaring

-  LIS-område
-  bostäder
-  Naturvårdsobjekt
-  Fornlämningsområde
-  Fast fornlämning



Sjösjön

Antagande Härnösands kommun

8.9 Grötsjön

Grötsjön ligger i Häggdånger omkring 10-20 kilometer från centralorten. I Häggdånger finns en grundskola. Strandområdet utgörs i huvudsak av skog. På norra sidan finns en badplats med ombyteshytt och grillplats.

På Grötsjöns södra sida vid Bocknäsudden, Skällom finns ett antal befintliga bostäder, framförallt fritidshus. Här finns förutsättning att bygga fler bostäder antingen för permanent – eller fritidsboende. Området anges därför som lis-område för bostäder.

ÖP markanvändning

Skogs- och mindre jordbruksmark med enstaka bebyggelse (SK).

Riksintressen

-

Infrastruktur och kollektivtrafik

Från E4 leder väg 696 till Grötsjön. Anslutning till lis-området sker med enskild väg. Busslinje 520 trafikerar sträckan Häggdånger-Härnösand.

Området omfattas inte av kommunalt verksamhetsområde för vatten och avlopp.

Kulturmiljö

Det finns inga kända kulturmiljövärden i området.

Naturvärden

Det finns inga kända naturvärden i området.

Risk, sårbarhet och hälsa

För enskilda avlopp gäller normal skyddsnivå.

Ingen översiktlig geoteknisk undersökning har genomförts.

Miljökvalitetsnorm vatten

Ej klassad som vattenförekomst och därmed ej statusbestämd

Mellankommunala intressen

Inte aktuellt.



Teckenförklaring
— LIS-område
— bostäder



Grötsjön

8.10 Solumssjön

Solumssjön ligger på Härnön cirka sex kilometer från centralorten Härnösand. Strandområdet utgörs i stor utsträckning av skogs- och odlingsmark. Längs nordöstra delen av Solumssjön finns en grupp med befintliga bostäder. Här kan det vara lämpligt att bygga fler bostäder antingen för permanent- eller fritidsboende. Området anges därför som lis-område för bostäder. Detaljplan för del av området finns upprättad.

ÖP markanvändning

Jordbruksmark med gles bebyggelse (JO). Enstaka bebyggelse välkomnas men helst inte på öppen odlingsmark.

Riksintressen

-

Infrastruktur och kollektivtrafik

Väg 719 leder ut mot Solumssjön. Anslutning till lis-område sker med enskild väg. En gång- och cykelväg mellan Nya kyrkogården och Solumshamn anges som prioriterad i ÖP längs det statliga vägnätet. Busslinje 14 trafikerar sträckan Härnösand – Solumshamn. På sommaren går busslinjen förbi Solumssjön.

Området omfattas inte av kommunalt verksamhetsområde för vatten och avlopp.

Kulturmiljö

Det finns inga kända kulturmiljövärden i området.

Naturvärden

Det finns inga kända naturvärden i området.

Risk, sårbarhet och hälsa

För enskilda avlopp gäller hög skyddsnivå.

En översiktlig bedömning av förutsättning för ras och skred har genomförts (SGI, 2009). Inga restriktioner anges.

Miljökvalitetsnorm vatten

Ej klassad som vattenförekomst och därmed ej statusbestämd

Mellankommunala intressen

Inte aktuellt.



Solumssjön

9. Lis-områden kust

9.1 Veda, Höga kusten

Veda, ligger vid Ångermanälvens mynning vid Höga kusten brons södra fäste. Tidigare gick bilfärjan över till Hornö på den här platsen. På andra sidan bron, i Kramfors kommun ligger Höga kusten hotellet och här börjar Höga kusten leden.

För att möjliggöra för en utveckling till förmån för besöksnäringen anges området som lis-område för besöksnäring.

ÖP markanvändning

Skogs- och mindre jordbruksmark med enstaka bebyggelse (SK).

Riksintressen

Området berör riksintresse naturvård Ångermanälven nedströms Sollefteå. Nedströms Hornö-Veda vidgar sig Ångermanälven till en bred mynningsvik med ett flertal öar. För att tillgodose riksintressets värden är det viktigt med en tillräckligt bred skyddszon av träd och annan vegetation längs stranden.

Området berör också riksintresse infrastruktur, yrkesfiske och sjöfart. Riksintressenas värden bedöms inte komma att påverkas negativt av föreslagen användning.

Infrastruktur och kollektivtrafik

Området ligger i anslutning till E4 och nära Ådalsbanan. Anslutning till lis-området sker med enskild väg.

Området omfattas av kommunalt verksamhetsområde för vatten och avlopp.

Kulturmiljö

Angränsande till lis-området ligger Norrstigen. Öster om Höga kusten bron finns två fasta fornlämningar från förhistorisk tid (RAÄ Högsjö 37:1, 37:2 gravanläggning)

Naturvärden

Se under Riksintressen.

Risk, sårbarhet och hälsa

Ingen översiktlig geoteknisk undersökning har genomförts.

Bedömning av höga vattenstånd i dagens och framtidens klimat har genomförts (SMHI, 2013). Det finns risk för höga vattennivåer i lis-områdets norra del varpå det måste beaktas särskilt vid kommande dispensprövningar.

I och med närheten till E4 ligger lis-området inom riskområde för primär transportled för farligt gods. Hänsyn till detta ska tas i kommande dispensprövning.

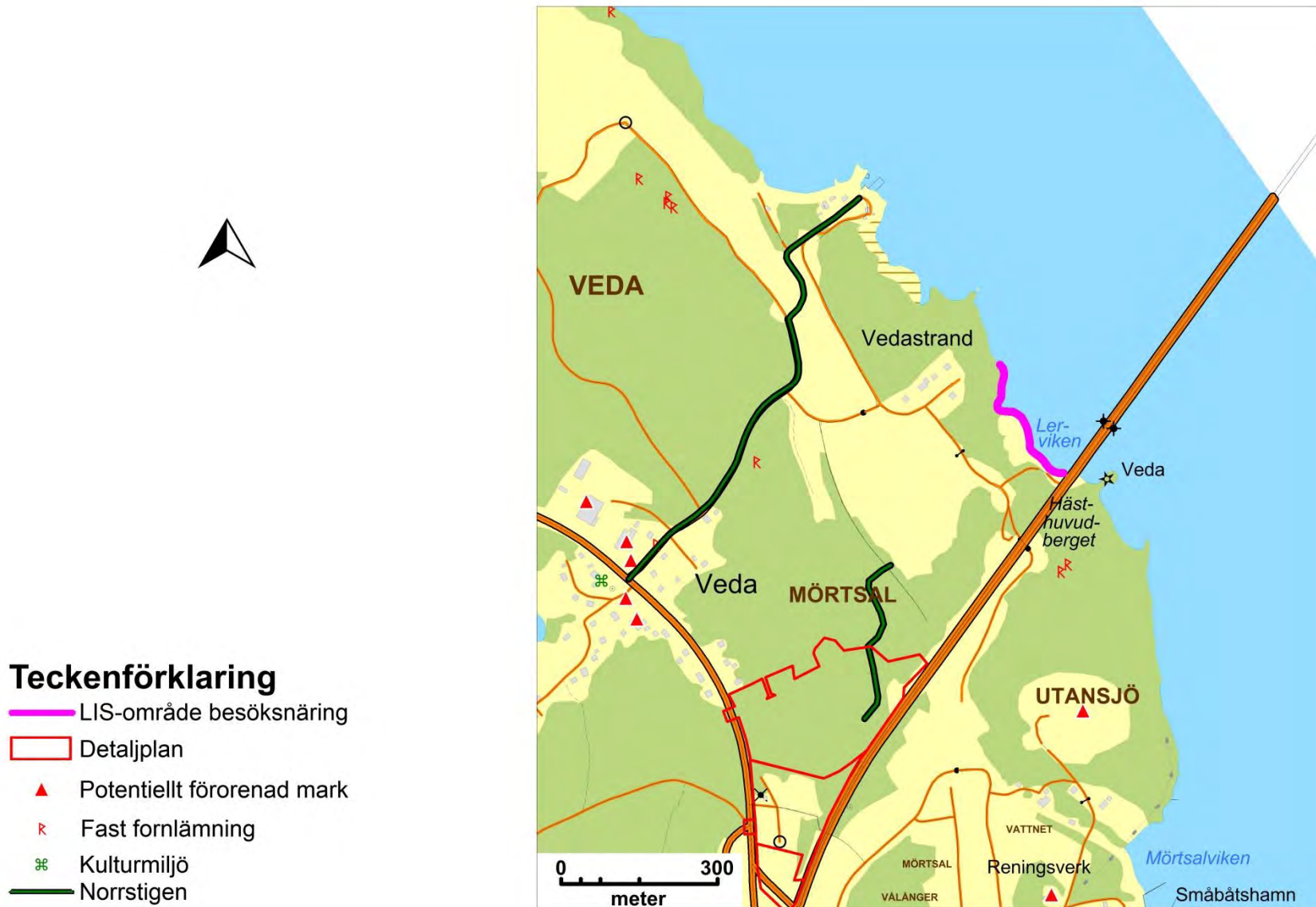
Miljö kvalitetsnorm vatten

Ramöfjärden. Otillfredsställande ekologisk status (övergödning) samt god kemisk ytvattenstatus, exklusive kvicksilver. Föreslaget område bedöms inte påverka statusen negativt.

Mellankommunala intressen

Inom Destination Höga kusten arbetar Härnösands kommun tillsammans med andra för att utveckla och främja besöksnäringen i regionen.

Gemensamt avrinningsområde hav.



Veda, Höga kusten

Antagande Härnösands kommun

9.2 Finsvik

Finsvik ligger i Flunderviken cirka åtta kilometer från Älandsbro centrum. Längs strandområdet finns skogs- och öppenmark blandat med bostäder. I Finsvik kan det finnas möjlighet att bygga fler bostäder för permanent – och fritidsboende. Området anges därför som lis-område för bostäder. Sannolikt handlar det i huvudsak om enstaka tillkommande bebyggelse.

ÖP markanvändning

I huvudsak fritidsboenden där omkringliggande områden är värdefulla för det rörliga friluftslivet (BR).

Riksintressen

Området berör riksintressen för fiske och sjöfart. Riksintressenas värde bedöms inte komma att påverkas negativt av föreslagen exploatering.

Området omfattas även av riksintresse kulturmiljövård. Här finns fornlämningar från brons och järnålder. Lämningarna visar ett typiskt exempel på en norrländsk kuströsemiljö där landhöjningsprocessen också illustreras. Riksintressets värde bedöms inte komma att påverkas negativt av föreslagen exploatering. I kommande dispensärenden är det viktigt med arkeologisk kompetens eller motsvarande för bedömning av kulturmiljövärdena.

Infrastruktur och kollektivtrafik

Från E4 går väg 727 ut mot Flunderviken. Anslutning till lis-områden sker med enskild väg. Det finns en separerad gång- och cykelbana från Ulvik till Älandsbro centrum. Busslinje 518 går mellan Härnösand – Strinningen.

Området omfattas inte av kommunalt verksamhetsområde för vatten och avlopp.

Kulturmiljö

Se under Riksintressen.

Det finns ingen registrerad fornlämning inom angivet lis-område. Fornlämningar skyddas genom kulturmiljölagen. Om det påträffas en okänd fornlämning i samband med grävarbeten måste arbetet omedelbart avbrytas och anmälan göras till länsstyrelsen.

Naturvärden

Det finns inga kända naturvärden i området.

Risk, sårbarhet och hälsa

För enskilda avlopp gäller normal skyddsnivå.

Ingen översiktlig geoteknisk undersökning har genomförts.

Bedömning av höga vattenstånd i dagens och framtidens klimat har genomförts (SMHI, 2013). Underlaget ska ligga till grund vid kommande dispensprövningar.

Miljökvalitetsnorm vatten

Hemsösundet. God ekologisk status samt uppnår ej god kemisk ytvattenstatus, exklusive kvicksilver. Föreslaget område bedöms inte påverka statusen negativt.

Mellankommunala intressen

Gemensamt avrinningsområde hav.



Finsvik

9.3 Strinningen-Källsand

Strinningen – Källsand ligger vid Sannasundet cirka tio kilometer från Ålandsbro centrum. Norr om färjeläget finns en ganska tät bostadsbebyggelse men med möjlighet att bygga enstaka fler för permanent – och fritidsboende. Söder om färjeläget i Strinningsviken finns skogsmark och här skulle kunna vara lämpligt att utveckla för bostäder- såväl permanent som fritidsboende. Områdena anges därför som lis- område för bostäder.

ÖP markanvändning

I huvudsak fritidsboenden där omkringliggande områden är värdefulla för det rörliga friluftslivet (BR).

Skogs- och mindre jordbruksmark med enstaka bebyggelse (SK).

Riksintressen

Området berör riksintressen för yrkesfiske och sjöfart. Riksintressenas värden bedöms inte komma att påverkas negativt av föreslagen exploatering.

Infrastruktur och kollektivtrafik

Från E4 går väg 727 ut mot Strinningen. Anslutning till lis-områden sker med enskild väg. Strinningen ligger i närheten av färjeläget för färjan ut till Hemsön. Från Ulvik till Ålandsbro centrum finns en separerad gång- och cykelbana. Busslinje 518 går mellan Härnösand – Rö.

Området omfattas inte av kommunalt verksamhetsområde för vatten och avlopp.

Kulturmiljö

I söder ligger fornlämningsområde för fornlämning RAÄ nr 44 Säbrå socken, ett gravröse från järnåldern. Vid en byggnation är det viktigt med ett tillräckligt stort avstånd från fornlämningen för dess långsiktiga bevarande. I kommande dispensärenden är det viktigt med arkeologisk kompetens eller motsvarande för bedömning av kulturmiljövärdena.

Naturvärden

Väster om lis-området finns ett intressant brandfält.

Risk, sårbarhet och hälsa

För enskilda avlopp gäller normal skyddsnivå.

Ingen översiktlig geoteknisk undersökning har genomförts.

Bedömning av höga vattenstånd i dagens och framtidens klimat har genomförts (SMHI, 2013). Underlaget ska ligga till grund vid kommande dispensprövningar.

Miljö kvalitetsnorm vatten

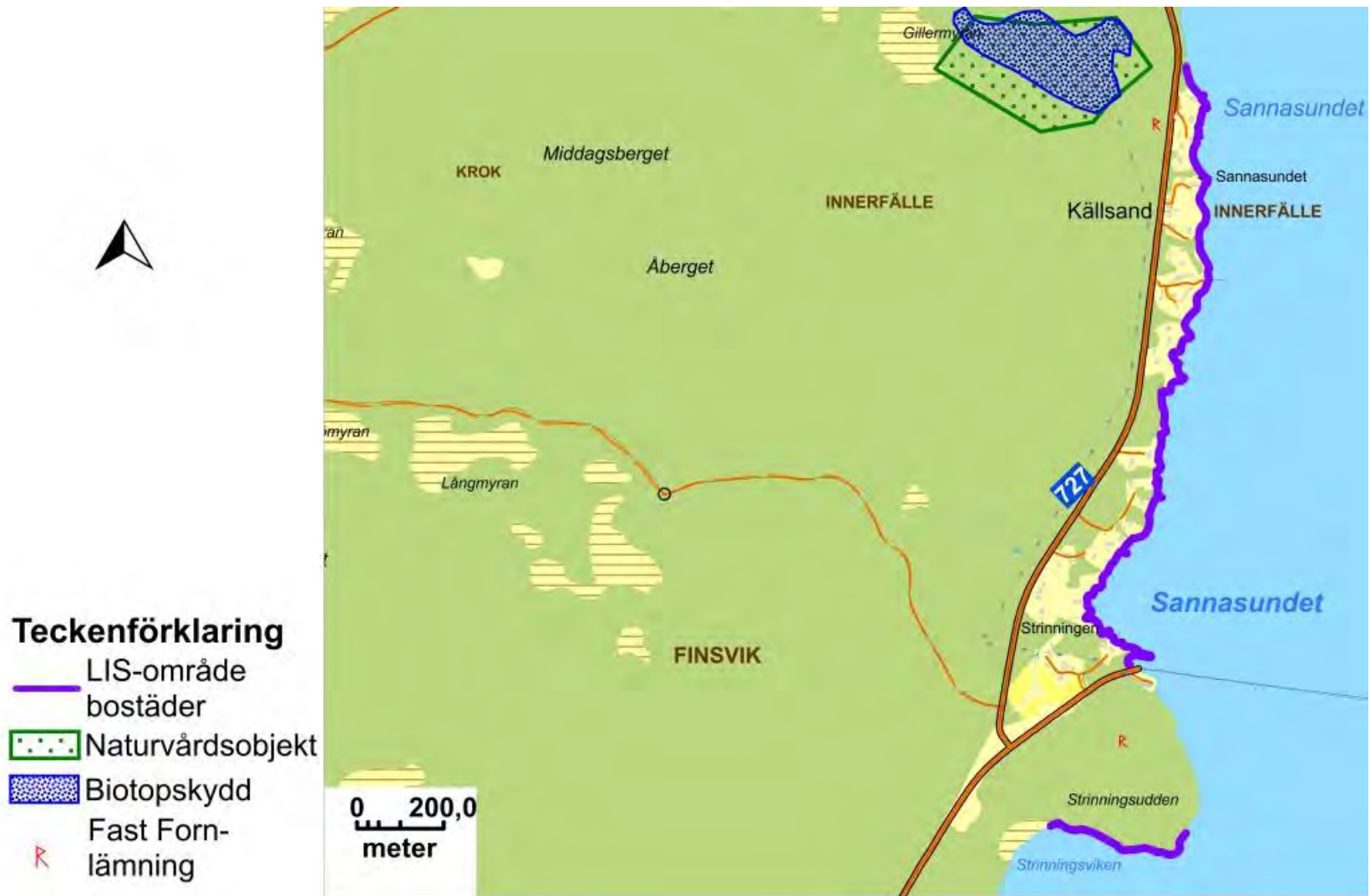
Hemsösundet. God ekologisk status samt uppnår ej god kemisk ytvattenstatus, exklusive kvicksilver. Föreslaget område bedöms inte påverka statusen negativt.

Höga kustens kustvatten. God ekologisk status samt god kemisk ytvattenstatus, exklusive kvicksilver. Föreslaget område bedöms inte påverka statusen negativt.

Mellankommunala intressen

Gemensamt avrinningsområde hav.

Landsbygdsutveckling i strandnära läge



Strinningen - Källsand

9.4 Rö, Vålånger och Vålön

Vålön ligger vid Ångermanälvens utlopp och är ett friluftsliv- och naturområde som endast är tillgängligt med båt. Stigar och rastplatser finns anlagda på ön. För att ytterligare möjliggöra för friluftslivet och besöksnäring anges området som lis-område för besöksnäring.

I Rö ligger både Rö Folketshus och Sågverket vandrarhem, konferensanläggning och restaurang. För att möjliggöra för att utveckla något nere vid vattnet kopplat till anläggningarna anges området som lis-område för besöksnäring.

I Vålånger finns det möjlighet att komplettera med fler bostäder - såväl permanent som fritidsboende och anges därför som lis- område för bostäder

ÖP markanvändning

Vålön är ett skogsområde för friluftsliv (SF). Ingen bebyggelse eller exploatering som är till nackdel för det rörliga friluftslivet bör normalt tillåtas.

I Rö är markanvändningen Jordbruksmark med gles bebyggelse (JO). Enstaka bebyggelse välkomnas men helst inte på öppen odlingsmark.

Riksintressen

Området berör riksintressen för yrkesfiske och sjöfart, Riksintressenas värden bedöms inte komma att påverkas negativt av föreslagna exploatering.

Infrastruktur och kollektivtrafik

Från E4 går väg 727 ut mot Rö. Busslinje 518 går mellan Härnösand – Rö. Det finns en allmän och en gemensam vattentäkt. Rö omfattas delvis av kommunalt verksamhetsområde för vatten och avlopp.

Kulturmiljö

I Rö finns spår av den gamla sågverksmiljön där herrgården och diversehandeln är bevarad. Byggnadsrester från kajen finns också kvar nere vid vattnet. Även Vålön har en intressant kulturhistoria med koppling till sågverksepoken.

Naturvärden

Vattenområdet utanför Rö och Vålön är lek område för siklöja.

Vålångersviken innehåller värdefulla biotoper, sandstrand och bäck. Artrikedomen är stor för såväl kärlväxter, strandskalbaggar som bottenfauna.

Risk, sårbarhet och hälsa

För enskilda avlopp gäller normal skyddsnivå.

Potentiellt förorenat område är identifierat i Rö, genom att det gamla sågverket låg här. Vid en exploatering kan krav på markundersökningar komma att krävas. Eventuella markföroreningar måste anmälas till tillsynsmyndigheten och vid behov tas omhand.

Ingen översiktlig geoteknisk undersökning har genomförts men i den södra delen av lis-området utgörs marken av lerjord. Hänsyn till detta ska tas vid kommande provning.

Bedömning av höga vattenstånd i dagens och framtidens klimat har genomförts (SMHI, 2013). Underlaget ska ligga till grund vid kommande dispenserprovningar.

Landsbygdsutveckling i strandnära läge

Miljö kvalitetsnorm vatten

Hemsösundet. God ekologisk status samt uppnår ej god kemisk ytvattenstatus, exklusive kvicksilver. Föreslagna områden bedöms inte påverka statusen negativt.

Mellankommunala intressen

Gemensamt avrinningsområde hav. Inom Destination Höga kusten arbetar kommunen tillsammans med andra för att utveckla och främja besöksnäringen i regionen.

Teckenförklaring

-  LIS-område besöksnäring
-  LIS-område bostäder
-  Detaljplan
-  Allmän/gemensam vattentäkt
-  Naturvårdsobjekt
-  Potentiellt förorenat område
-  Område med stort kulturmiljövärde
-  Fast fornlämning

Rö, Vålånger och Vålön



Antagande Härnösands kommun

9.5 Juviken, Vagnön

Vagnön är en halvö som ligger omkring 15 kilometer norr om Härnösand. På Lustholmen utövar Härnösands segelsällskap verksamhet och det är nära till golfbanan. För att möjliggöra för exempelvis en gästhamn inne i Juviken anges det som lis-område för besöksnäring.

ÖP markanvändning

Skogs- och mindre jordbruksmark med enstaka bebyggelse (SK).

Riksintressen

Området berör riksintressen för yrkesfiske och sjöfart. Riksintressenas värden bedöms inte komma att påverkas negativt av föreslagen användning.

Området omfattas även av riksintresse kulturmiljövård. Här finns fornlämningar från brons och järnålder. Lämningarna visar ett typiskt exempel på en norrländsk kuströsemiljö där landhöjningsprocessen också illustreras. Riksintressets värde bedöms inte komma att påverkas negativt av föreslagen exploatering. I kommande dispensärenden är det viktigt med arkeologisk kompetens eller motsvarande för bedömning av kulturmiljövärdena.

Infrastruktur och kollektivtrafik

Väg 727 går ut mot Vagnön. Anslutning till lis-område sker med enskildväg. Busslinje 518 går mellan Härnösand och Rö.

Kulturmiljö

Området omfattas av riksintresse för kulturmiljövård. Här finns fornlämningar från brons och järnålder. Det finns dock ingen registrerad fornlämning inom angivet lis-område. Fornlämningar skyddas genom kulturmiljölagen. Om det påträffas en okänd

fornlämning i samband med grävarbeten måste arbetet omedelbart avbrytas och anmälan göras till länsstyrelsen.

Naturvärden

Området har höga värden för fåglar och är ett lekområde för abborre och gädda.

Risk, sårbarhet och hälsa

Juviken är en relativt instängd vik och det är därför viktigt att begränsa läckage av näringsämnen, partiklar och skadliga ämnen till vattnet.

Ingen översiktlig geoteknisk undersökning har genomförts.

Bedömning av höga vattenstånd i dagens och framtidens klimat har genomförts (SMHI, 2013). Underlaget ska ligga till grund vid kommande dispensprövningar.

Miljökvalitetsnorm vatten

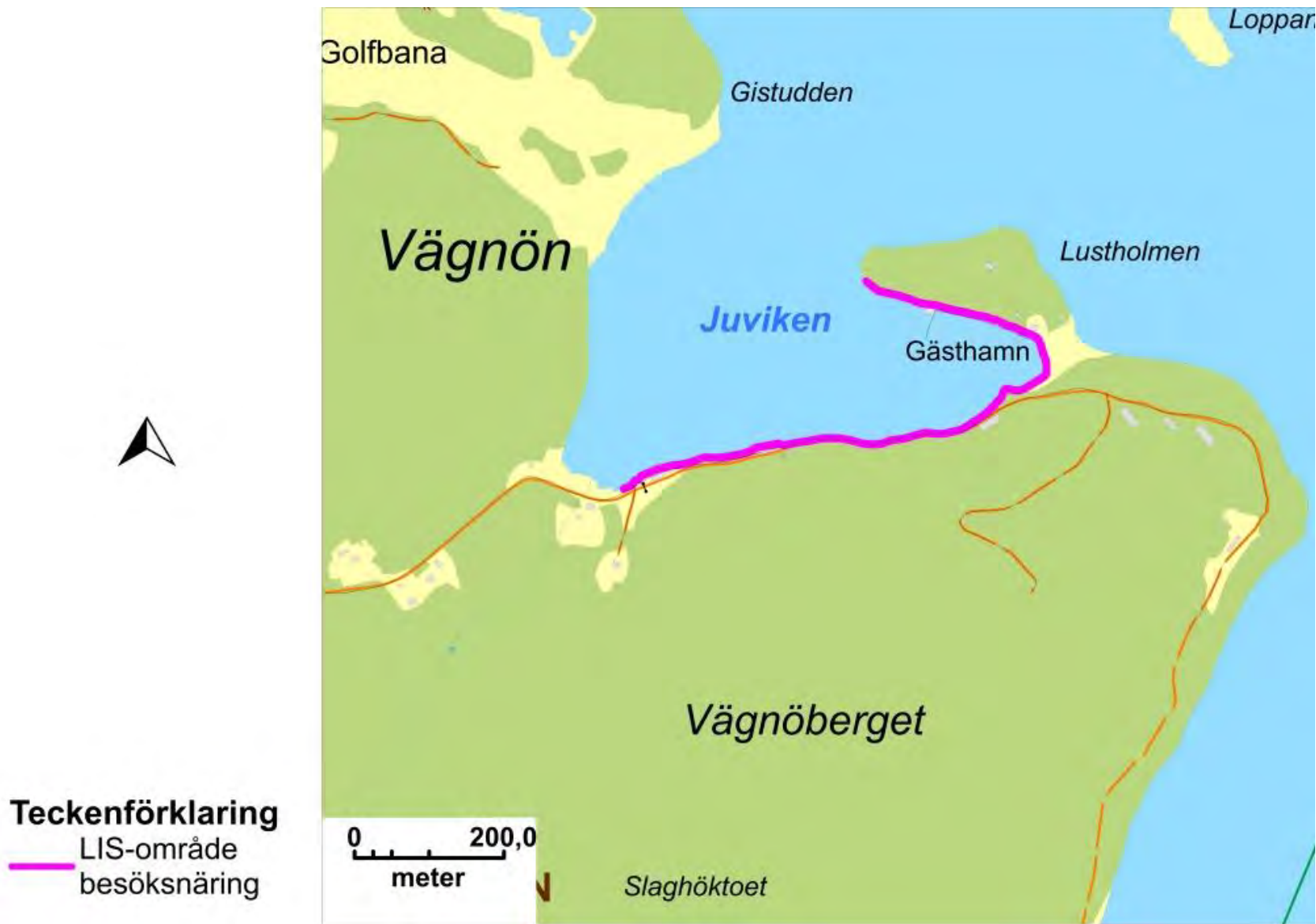
Hemsösundet. God ekologisk status samt uppnår ej god kemisk ytvattenstatus, exklusive kvicksilver. Föreslaget område bedöms inte påverka statusen negativt.

Mellankommunala intressen

Gemensamt avrinningsområde hav.

Inom Destination Höga kusten arbetar kommunen tillsammans med andra för att utveckla och främja besöksnäringen i regionen.

Landsbygdsutveckling i strandnära läge



Juviken, Vagnön

Antagande Härnösands kommun

9.6 Hemsön

Hemsön ligger norr om Härnön i Sannasundet. Från norra sidan har man utsikt över Höga kusten.

På Hemsön finns ett flertal nedlagda militära anläggningar från kalla kriget. En av dem är Hemsö fästning, som idag är ett av kommunens mest välbesökta besöksmål. För att möjliggöra för fortsatt utveckling av besöksnäringen på Hemsön med koppling till det militära kulturarvet anges Havstoudd och Dalom som lis-område för besöksnäring.

Det finns även möjlighet att utveckla området kring färjeläget för att gynna besöksnäringen. Vid Hultom, Kläffsön och Lungö brygga kan gästhamnar utvecklas. Områdena anges därför som lis-områden för besöksnäring.

ÖP markanvändning

Skogs- och mindre jordbruksmark med enstaka bebyggelse (SK).

I huvudsak fritidsboenden där omkringliggande områden är värdefulla för det rörliga friluftslivet (BR).

Jordbruksmark med gles bebyggelse (JO). Enstaka bebyggelse välkomnas men helst inte på öppen odlingsmark.

Riksintressen

Området berör riksintresse för totalförsvaret sjöövningssområde, yrkesfiske, sjöfart samt till naturvård Höga kusten. Inget av riksintressenas värden bedöms komma att påverkas negativt av en exploatering i utpekade områden.

Infrastruktur och kollektivtrafik

Det går en färja mellan Strinningen på fastlandet och Hemsön. Väg 729 och enskild väg leder mot Havstoudd och Kläffsön. Anslutning

till lis-områden sker med enskild väg. Busslinje 519 går runt stora delar av ön.

Områdena omfattas inte av kommunalt verksamhetsområde för vatten och avlopp.

Kulturmiljö

Hemsö fästning är ett statligt byggnadsminne där anläggningen på Havstoudd ingår. På Kläffsön finns fornlämning (RAÅ nr 2 Hemsö socken) som utgörs av ett äldre fiskeläge. Vid en byggnation är det viktigt med ett tillräckligt stort avstånd från fornlämningen för dess långsiktiga bevarande.

Naturvärden

Klapperfälten vid Kläffsön är karaktäristiska för strandlandskapet och bör bevaras i den mån de återstår.

Dalomsviken har värdefulla marina värden och biotoper med en artrik kärlväxtflora och ett rikt fågelliv. Särskild aktsamhet krävs vid exploatering inne i viken. I kommande dispensärenden är det viktigt med biologisk kompetens för att kunna bedöma påverkan på naturvärdena.

Risk, sårbarhet och hälsa

För enskilda avlopp gäller normal skyddsnivå.

Potentiellt förorenade område är identifierat vid Lungö brygga, Prästhushamnsvarv och Korvhamns varv. Vid en exploatering kan krav på markundersökningar komma att krävas. Eventuella markföroreningar måste anmälas till tillsynsmyndigheten och vid behov tas omhand.

Ingen översiktlig geoteknisk undersökning har genomförts.

Landsbygdsutveckling i strandnära läge

Bedömning av höga vattenstånd i dagens och framtidens klimat har genomförts (SMHI, 2013). Underlaget ska ligga till grund vid kommande dispensprövningar.

Miljö kvalitetsnorm vatten

Hemsösundet. God ekologisk status samt uppnår ej god kemisk ytvattenstatus, exklusive kvicksilver. Föreslagna områden bedöms inte påverka statusen negativt.

Höga kustens kustvatten. God ekologisk status samt god kemisk ytvattenstatus, exklusive kvicksilver. Föreslagna områden bedöms inte påverka statusen negativt.

Mellankommunala intressen

Gemensamt avrinningsområde hav.

Inom Destination Höga kusten arbetar kommunen tillsammans med andra för att utveckla och främja besöksnäringen i regionen.

Teckenförklaring

-  LIS-område besöksnäring
-  Naturvårdsobjekt
-  Detaljplan
-  Potentiellt förorenad mark
-  Fast fornlämning
-  Fornlämningsområde
-  Kulturmiljö
-  Byggnadsminne
-  Område med stort kulturmiljövärde



Hemsön

Antagande Härnösands kommun

9.7 Granudden och Kojbacken, Hemsön

Hemsön ligger norr om Härnön i Hemsösundet omkring femton kilometer från Ålandsbro centrum. På Hemsöns insida, vid Granudden och Kojbacken finns befintliga bostäder ganska glest placerade inbäddat i löv- och barrskog. Här kan det vara möjligt att bygga fler bostäder för permanent- och fritidsboende. Området anges därför som lis-område för bostäder. Detaljplaner finns för delar av området som i dagsläget inte är bebyggda.

ÖP markanvändning

I huvudsak fritidsboenden där omkringliggande områden är värdefulla för det rörliga friluftslivet (BR).

Riksintressen

Området berör riksintresse yrkesfiske och sjöfart. Riksintressenas värden bedöms inte komma att påverkas negativt av föreslagen användning.

Infrastruktur och kollektivtrafik

Från Hemsö färja leder väg 729 till Granudden och Kojbacken. Anslutning till lis-områden sker med enskild väg. Busslinje 519 går mellan Strinningen på fastlandet och Utanö på Hemsön.

Området omfattas inte av kommunalt verksamhetsområde för vatten och avlopp.

Kulturmiljö

Vid Kojbacken finns den s.k. Tolvrösestenen där man enligt tradition ska ha avlagt färjeavgift. Stenen är klassad som övrig kulturhistorisk lämning (RAÄ nr 39, Hemsö socken).

Naturvärden

Det finns inga kända naturvärden i området.

Risk, sårbarhet och hälsa

För enskilda avlopp gäller normal skyddsnivå.

En översiktlig bedömning av förutsättning för ras och skred har genomförts (SGI, 2009). Inga restriktioner anges. Förutsättning för erosion finns i norra delen av utpekade lis-område (SGI 2006). Detta ska beaktas i kommande dispensprövning.

Bedömning av höga vattenstånd i dagens och framtidens klimat har genomförts (SMHI, 2013). Underlaget ska ligga till grund vid kommande dispensprövningar.

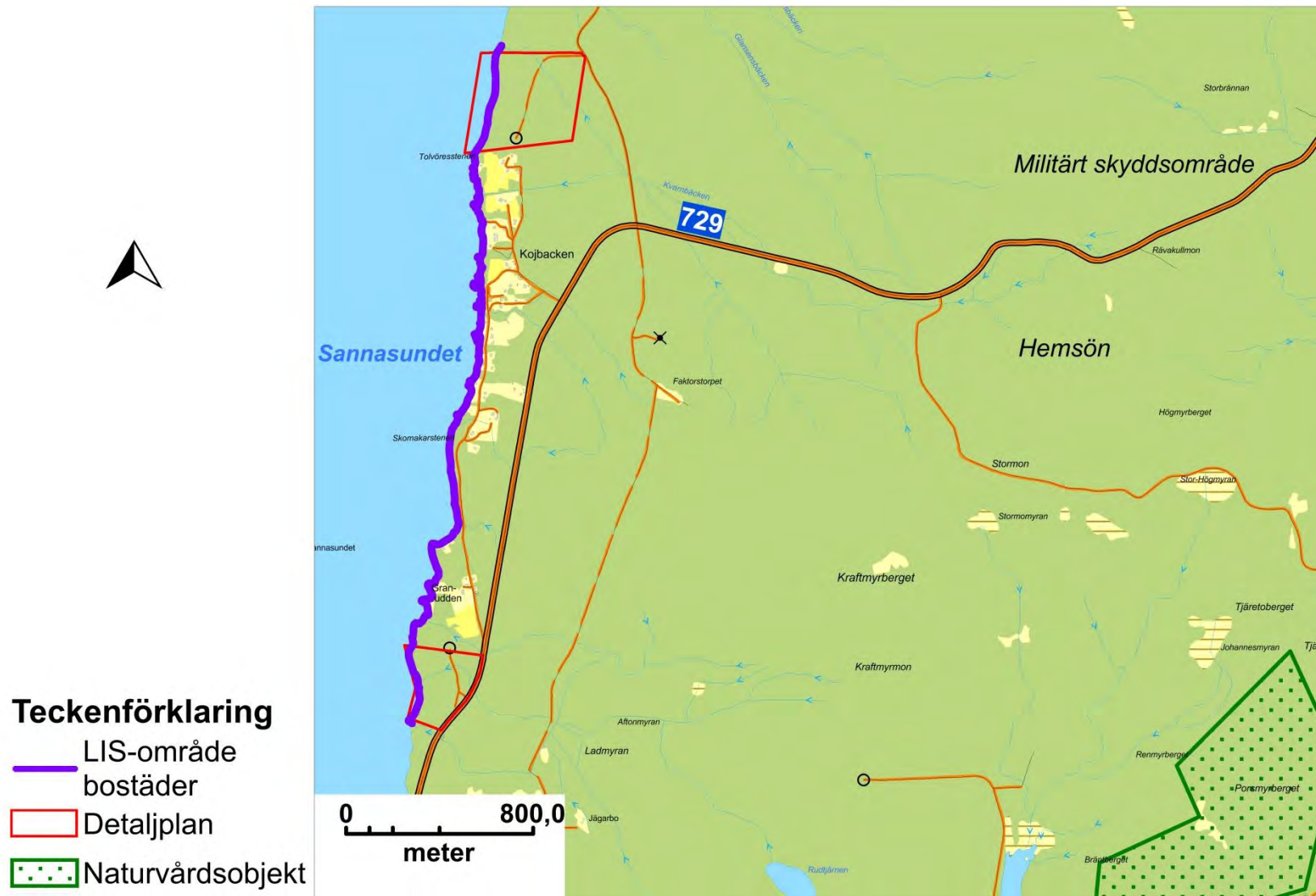
Miljökvalitetsnorm vatten

Hemsösundet. God ekologisk status samt uppnår ej god kemisk ytvattenstatus, exklusive kvicksilver. Föreslaget område bedöms inte påverka statusen negativt.

Mellankommunala intressen

Gemensamt avrinningsområde hav.

Landsbygdsutveckling i strandnära läge



Granudden och Kojbacken, Hemsön

9.8 Barsviken

Barsviken ligger söder om Häggdånger i kommunens södra del. Avståndet till Härnösand är cirka 20 kilometer. Strandområdet utgörs i stor utsträckning av sand och klippvallar med barrskog bakom. För att möjliggöra för ett strandhugg/gästhamn anges del av Barsviken som lis-område för besöksnäring. I närheten ligger Skarpudden som är ett av kommunens populäraste friluftsområden.

Längs Barsvikens västra sida, Malviken kan det finnas möjlighet att bygga fler bostäder för permanent- eller fritidsboende. Området anges därför som lis-område för bostäder.

ÖP markanvändning

Barsviken. I huvudsak fritidsboenden där omkringliggande områden är värdefulla för det rörliga friluftslivet (BR).

Riksintressen

-

Infrastruktur och kollektivtrafik

Från E4 går väg 696,698 till Barsviken. Anslutning till lis-område sker med enskild väg. Busslinje 520 går mellan Härnösand och Barsviken.

Området omfattas inte av kommunalt verksamhetsområde för vatten och avlopp.

Kulturmiljö

Här finns bland annat ett fiskeläge från 1500-talet och ett kapell från 1700-talets början. Skarpudden är ett fornlämningsområde med gravrösen från brons- och järnåldern.

Naturvärden

Skarpudden, Sandstensfjärden och Malviken är utpekade som område med mycket höga naturvärden. I de grunda havsvikarna finns många intressanta kärlväxter och bottenfauna. På Skarpudden finns hällar, strandmalar och orörd hällmarktallskog. Sandstensfjärden med dess öar innehåller ett rikt fågelliv.

Risk, sårbarhet och hälsa

För enskilda avlopp gäller normal skyddsnivå.

Potentiellt förorenat område är identifierat vid Barsviks varv.

Ingen översiktlig geoteknisk undersökning har genomförts.

Bedömning av höga vattenstånd i dagens och framtidens klimat har genomförts (SMHI, 2013). Underlaget ska ligga till grund vid kommande dispensprövningar.

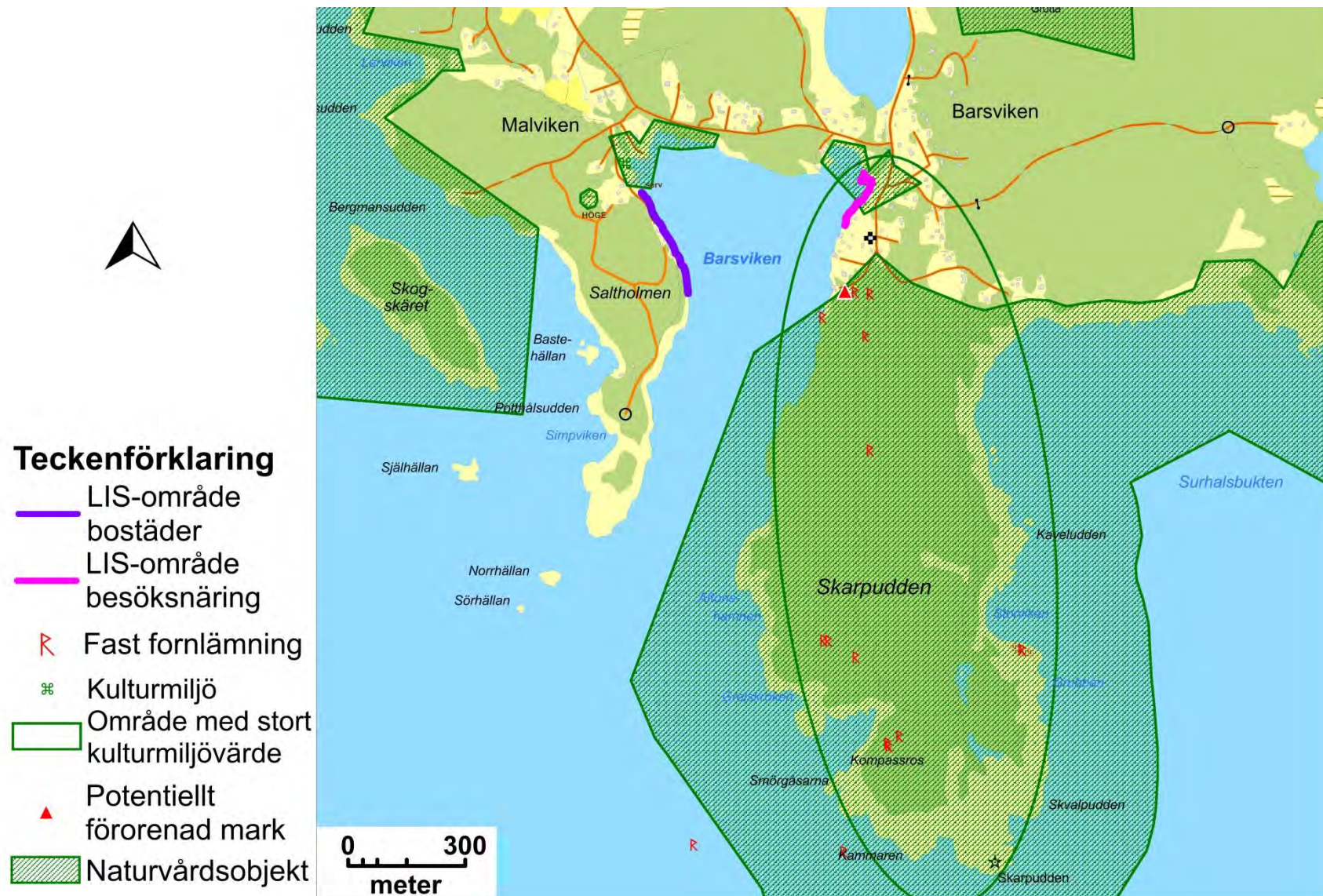
Miljö kvalitetsnorm vatten

Åvikebukten. God ekologisk status och god kemisk status, exklusive kvicksilver. Föreslagna områden bedöms inte påverka statusen negativt.

Mellankommunala intressen

Gemensamt avrinningsområde hav.

Landsbygdsutveckling i strandnära läge



Barsviken

Antagande Härnösands kommun

9.9 Nickebo, Södra sundet

Längs Södra sundet på Härnös västra sida är bostadsbebyggelsen tät. Mellan Nickebostrand och Nickebo finns möjlighet att bygga nya bostäder för permanent – och fritidsboende. Här finns en detaljplan som inte är bebyggd. Området anges som lis-område för bostäder.

Nickebo sommarvilla. Här finns ett sommarcafé och tidigare även ett vandrarhem. Vid vattnet finns en grillplats med vindskydd och möjlighet att lägga i kanoter. För att möjliggöra för utveckling av verksamheten anges det som lis- område för besöksnäring.

ÖP markanvändning

I huvudsak fritidsboenden där omkringliggande områden är värdefulla för det rörliga friluftslivet (BR).

Riksintressen

-

Infrastruktur och kollektivtrafik

Väg 719 går från Härnösand till Solumshamn. Det finns ingen separerad gång och cykelbana men i ÖP är sträckan prioriterad för en utbyggnad längs det statliga vägnätet. Anslutning till lis-områden sker med enskild väg. Busslinje 14 går mellan Härnösand - Solumshamn

En vatten- och avloppsutredning för Södra Härnön har genomförts under 2012-2013. Fullmäktige beslutade i juni 2014 att området ska omfattas av kommunalt verksamhetsområde för vatten och avlopp. Beslutet är överklagat och har således ännu inte vunnit laga kraft. Det finns ett vattenverk nordost i området.

Kulturmiljö

Nickebo sommarvilla uppfördes 1890.

Naturvärden

Inga kända naturvärden finns i området.

Risk, sårbarhet och hälsa

Det finns ett vattenverk nordost i området som i dagsläget saknar vattenskyddsföreskrifter. Arbeta pågår.

En översiktlig bedömning av förutsättning för ras och skred har genomförts (SGI, 2009). Inga restriktioner anges.

Bedömning av höga vattenstånd i dagens och framtidens klimat har genomförts (SMHI, 2013). Underlaget ska ligga till grund vid kommande dispensprövningar.



Foto Nickebo, Lars Granlund

Miljö kvalitetsnorm vatten

Södra sundet. God ekologisk status samt uppnår ej god kemisk status, exklusive kvicksilver. Föreslagna områden bedöms inte påverka statusen negativt.

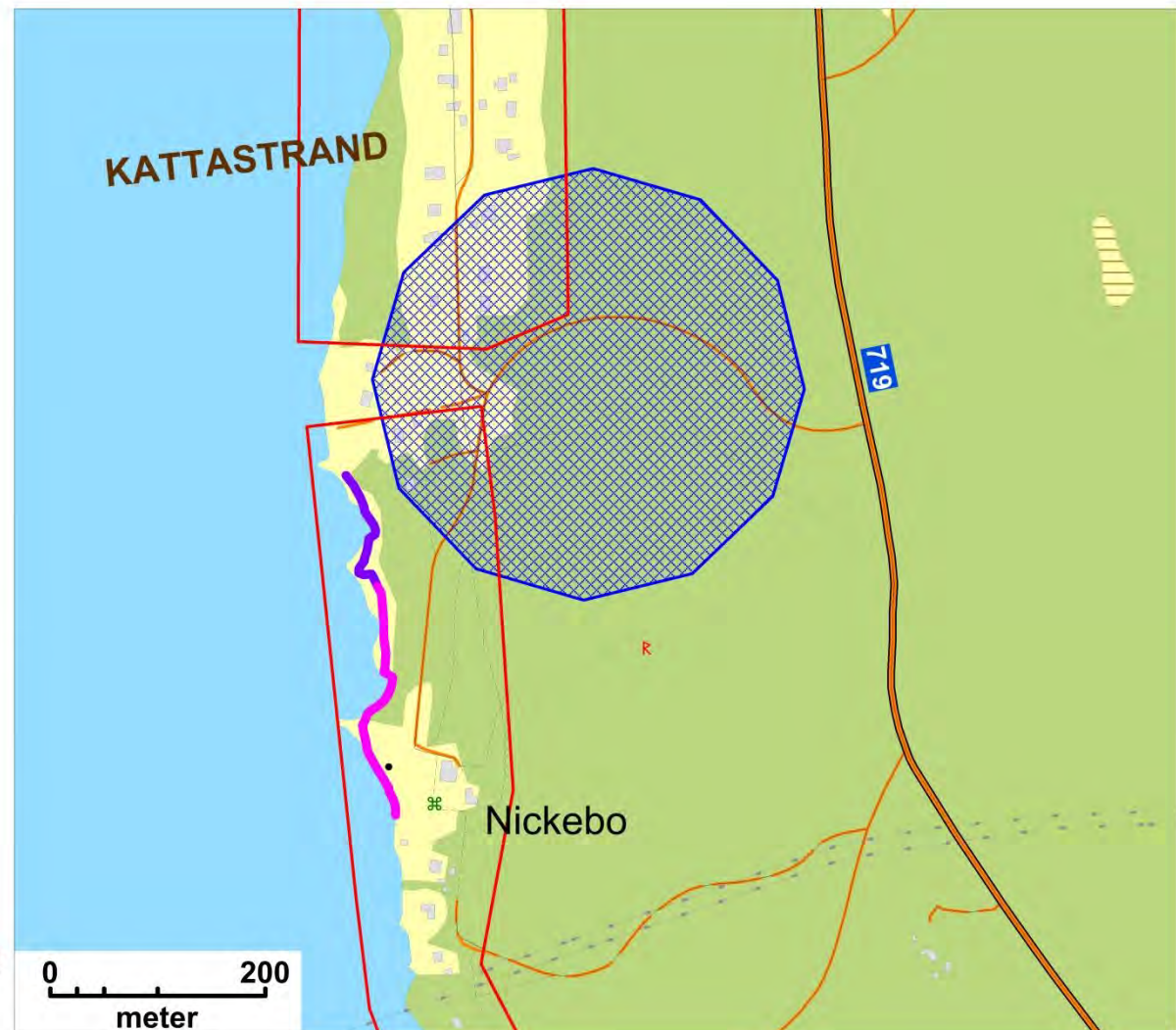
Mellankommunala intressen

Gemensamt avrinningsområde hav.



Teckenförklaring

-  LIS-område bostäder
-  LIS-område besöksnäring
-  Detaljplan
-  Gemensam vattentäkt
-  Fast fornlämning
-  Kulturmiljö



Nickebo, Södra sundet

9.10 Pålviken och Skatan

Pålviken och Skatan ligger ca fem kilometer från Härnösands centrum. Längs strandområdet är det i huvudsak fritidsboenden. Det finns möjlighet att utveckla området med enstaka fler bostäder, antingen permanent-, eller fritidsboende. Områdena anges därför som lis-område för bostäder. Detaljplan finns för del av området.

ÖP markanvändning

I huvudsak fritidsboenden där omkringliggande områden är värdefulla för det rörliga friluftslivet (BR).

Riksintressen

-

Infrastruktur och kollektivtrafik

Området ligger omkring en kilometer från E4. Det finns en gång- och cykelbana längs E4 fram till avfartsvägen till Ytterfälle. På E4 går det regional kollektivtrafik. Anslutning till lis-områden sker med enskild väg.

Området omfattas inte av kommunalt verksamhetsområde för vatten och avlopp.

Kulturmiljö

Det finns inga kända kulturmiljövärden i området.

Naturvärden

Pålviken ligger inom ett värdefullt område för kustfågel och har höga marina värden för abborre och gädda samt rik förekomst av kärlväxter. Norra Fällövikens är utpekad som område med höga naturvärden eftersom det är en viktig rastlokal för vadare och änder. Vid en exploatering bör stor hänsyn tas till de höga naturvärdena i området. I kommande dispensärenden är det viktigt med biologisk kompetens för att kunna bedöma påverkan på naturvärdena.

Risk, sårbarhet och hälsa

För enskilda avlopp gäller hög skyddsnivå inne i viken. I övrigt gäller normal skyddsnivå.

Potentiellt förorenat område är identifierat på Sparrudden.

Ingen översiktlig geoteknisk undersökning har genomförts. Förutsättning för erosion finns inne i viken (SGI 2006). Detta ska beaktas i kommande dispensprövning.

Bedömning av höga vattenstånd i dagens och framtidens klimat har genomförts (SMHI, 2013). Underlaget ska ligga till grund vid kommande dispensprövningar.



Foto Norra Fällövikens, Ulrika Bylund

Landsbygdsutveckling i strandnära läge

Miljö kvalitetsnorm vatten

Södra sundet. God ekologisk status samt uppnår ej god kemisk status, exklusive kvicksilver. Föreslagna områden bedöms inte påverka statusen negativt.

Mellankommunala intressen

Gemensamt avrinningsområde hav.

Teckenförklaring

-  LIS-område
-  bostäder
-  Naturvårdsobjekt
-  Detaljplan
-  Fast fornlämning
-  Potentiellt förorenad mark

Pålviken och Skatan



10. Miljöbedömning

Enligt 6 kap miljöbalken ska alla översiktsplaner miljöbedömas för att belysa hälso- och miljöaspekter. En översiktsplan bedöms medföra en betydande miljöpåverkan och en miljökonsekvensbeskrivning (MKB) ska upprättas.

I det tematiska tillägget för lis-områden har MKB: n delvis integrerats i planen. Både förutsättningar och konsekvenser har bedömts för varje utpekade lis-område. Urvalet av områden för landsbygdsutveckling följer även ställningstaganden och riktlinjer i den kommunomfattande översiktsplanen som antogs av kommunfullmäktige den 30 maj 2011.

I det tematiska tillägget anges lis-områden som utgör cirka fyra procent av kommunens totala strandsträcka. Det handlar i huvudsak om fler bostäder i strandområden som redan är bebyggda samt utvecklingsmöjligheter för besöksnäring. Planens konsekvenser på strandskyddets syften bedöms generellt vara relativt små.

En uppföljning av lis-planens miljöpåverkan görs lämpligen i samband med den aktualitetsförklaring som ska ske en gång per mandatperiod, i enlighet med plan- och bygglagen.

Kravet på en MKB är att ett nollalternativ ska redovisas som beskriver en sannolik utveckling om planen inte genomförs. Vid nollalternativet är det inte möjligt att använda landsbygdsutveckling som ett särskilt skäl för dispens från strandskyddet inom Härnösands kommun. Inget av de utpekade lis-områdena exploateras således i nollalternativet. Förutom i de enstaka fall då man möjligen kan åberopa något annat särskilt skäl för dispens enligt miljöbalken.

Kommunens möjligheter att locka till sig nya invånare och att behålla de som redan bor och verkar i kommunen är sämre i

nollalternativet. Ett minskat befolkningsunderlag ger ökad risk för nedskärningar i privat och offentlig service. Möjligheten att stärka upp befintliga serviceorter försämras. Det i sin tur ger sämre förutsättning att stimulera den lokala och regionala utvecklingen.

10.1 Hållbar utveckling

Planens konsekvenser har bedömts översiktligt utifrån ett ekologiskt, sociokulturellt-, och samhällsekonomiskt hållbarhetsperspektiv. Lis-planen är vägledande för kommunens kommande dispensprövningar och detaljplanearbete. I kommande skeden kommer det att krävas mer detaljerade bedömningar.

I den kommande texten synliggörs kopplingen till kommunens lokala miljömål.

Samhällsekonomisk hållbarhet

Med det tematiska tillägget kan kommunen främja en utveckling på landsbygden. För att locka till sig nya invånare och verksamheter kan ett vattennära läge ses som en konkurrensfördel. Anläggningar för besöksnäring skapar arbetstillfällen och nya bostäder ger underlag för lokal service som till exempel affärer, skolor och kollektivtrafik. Attraktiva boendemiljöer kan även bidra till företagsetableringar i kommunen eller regionen i stort.

Planen gynnar målet om en levande landsbygd och ger förutsättning för lokal och regional utveckling. Det berör det lokala miljömålet *Bra boende*.

Lis-områden för nya bostäder anges i redan bebyggda områden och befintlig infrastruktur kan i regel delvis användas. Mer bebyggelse kan bidra till att få ökat underlag för att förbättra t.ex. vägar, VA-försörjning, bredband och elnät. Krav på ny infrastruktur och tjänster

kan också uppstå. Vid en spridd bostadsbebyggelse finns det risk för att kostnader för samhällsservice kommer att öka.

Naturolyckor som ras, skred och översvämningar kan få stora ekonomiska konsekvenser för den enskilde och för samhället i stort. Klimatförändringar kan komma att medföra ökade risker för naturolyckor och det är viktigt att ta hänsyn till det i kommunens samhällsplanering.

Som underlag för att bedöma förutsättningar för ras och skred samt översvämning i utvalda lis-områden ligger bland annat Regional klimat- och sårbarhetsanalys (Länsstyrelsen Västernorrland, 2010), Översiktlig bedömning av ras- och skredrisker Härnösands kommun (SGI, 2009), Extrema havsvattenstånd i dagens och framtidens klimat vid Härnösand (SMHI, 2013), Förstudie och översiktlig kartering av stabiliteten i raviner och slänter i morän och grov sedimentjord (MSB, SGI 2014) samt Konsekvenser och behov av åtgärder, klimatförändringar i Härnösands kommun (Länsstyrelsen Västernorrland 2014.)

I planen redovisas områden som potentiellt är förorenade. För lis-områden som ligger i närheten av Prästhushamns varv, Korvhamns varv, färjeläget på Hemsön samt det gamla sågverksområdet i Rö kan krav på markundersökningar komma att krävas i kommande skeden. Markens lämplighet utifrån aspekten markföroreningar ska måste säkerställas. Eventuella markföroreningar måste anmälas till tillsynsmyndigheten och vid behov tas omhand.

Ett antal områden som bedömts lämpliga för landsbygdsutveckling berör riksintressen för sjöfart, yrkesfiske och infrastruktur. Inte i något fall bedöms riksintressenas värden komma att påverkas negativt.

Ekologisk hållbarhet

Ur ett klimatperspektiv kan nya bostadsområden på landsbygden generellt vara svårt att motivera. Med längre avstånd ökar risken för bilberoende, inte minst eftersom det är svårt att upprätthålla täta turer med kollektivtrafik på landsbygden.

I planen finns en koppling till det lokala miljömålet *Ren energi*. Kommunens urvalskriterier syftar till att förstärka redan existerande stråk och strukturer. På det sättet kan behovet av fossila transporter minska. Med en ökad befolkning längs strategiska stråk stärks bland annat underlaget för kollektivtrafik på landsbygden.

Trots att det finns tillgänglig kollektivtrafik i närheten av utpekade områden så säger det dock inget om hur kollektivtrafiken kommer att användas. Resmönster och önskemål om färd sätt är högt individuella. Turtäthet är självfallet också faktorer som har betydelse. Vad som bedöms som acceptabla avstånd till kollektivtrafik varierar mycket mellan olika människor. Inga lis-områden för bostäder har i regel pekats ut som ligger längre ifrån en busslinje än två kilometer.

Några av lis-områdena för nya bostäder har angivits inom den i ÖP angivna markanvändningen SK, Skogsmark med gles bebyggelse. I ÖP står att i dessa områden är det i regel långa avstånd till service, skola och kollektivtrafik och att kommunen av den anledningen normalt inte uppmuntrar till ny bostadsbebyggelse här. De aktuella lis-områdena som anges inom SK-områdena ligger dock i närheten av kollektivtrafik och annan bebyggelse varför kommunen bedömer att fler bostäder stärker befintlig struktur och trots allt är lämpligt.

Det lokala miljömålet *Nära natur* har en klar koppling till planen för landsbygdsutveckling i strandnära lägen. Syftet med strandskyddet är att trygga allmänhetens tillgång till strandområden och bevara

Landsbygdsutveckling i strandnära läge

goda livsvillkor för djur- och växtlivet vid vatten och strand. Bedömningen är att planförslaget inte äventyrar att det långsiktiga skyddet av stränderna fortfarande kan tillgodoses.

I planen pekas några lis-områden ut som omfattas av riksintresse för Gådeåns vattensystem. Gådeån är ett lek- och uppväxtområde för havsöring. I vattensystemet finns även bestånd av flodpärlmussla. För att tillgodose riksintressenas värden är det vid en exploatering viktigt med en tillräckligt bred skyddszon av träd och annan vegetation längs stranden. Vad som är en tillräckligt bred skyddszon får avgöras i kommande dispensprövningar eller detaljplan då åtgärden är känd. I kommande dispensärenden är det viktigt med biologisk kompetens för att kunna bedöma påverkan på naturvärdena.

Utöver lis-områden vid riksintresse naturvård finns det ett antal områden som har pekats ut där det finns kända höga och mycket höga naturvärden. Det gäller bland annat för lis-områdena vid Häggsjön, Dalomsviken, Fällövikens, Sjösjön samt Barsviken. På en översiktlig nivå bedöms inte en exploatering påverka dessa höga naturvärden negativt. Det eftersom det sannolikt handlar om enstaka tillkommande bostäder. Ytterligare bedömningar är dock nödvändiga i kommande dispensprövning när åtgärden är känd.

Landsbygdsutveckling i strandnära läge har koppling till det lokala miljömålet *Rena vattnet*. Enligt Vattendirektivet ska alla ytvatten uppnå god ekologisk och kemisk status senast år 2015. Är inte detta möjligt kan tiden förlängas, som längst till år 2027. I dagsläget är vattenförvaltningen inne i slutet på en sexårscykel. Ny kunskap hämtas in och informationen om våra vattenförekomster revideras kontinuerligt. Statusklassificeringen av våra vattenförekomster beslutades år 2009. Nytt beslut kommer under år 2015.

Den statusklassificering som redovisas i lis-planen är utifrån den nya reviderade kunskapen som finns att läsa på VISS och inte den som är juridiskt fastställd från år 2009.

Vattenförekomsterna Södra sundet, Åvikebukten, Hemsö sundet, Höga kustens kustvatten, Häggsjön och Gussjön uppnår god ekologisk status.

Vattenförekomsterna Sjösjön, Mörtsjön, Långsjön, Stor Vegsjön, Åmsjön och Öjesjön uppnår måttlig ekologisk status. Här finns problem med kontinuitet och morfologiska förändringar.

I Ramöfjärden vid Höga kusten bron finns problem med övergödning och därför uppnås endast dålig ekologisk status. Ett lis-område för besöksnäring anges i vid Ramöfjärden och området omfattas av kommunalt verksamhetsområde för vatten – och avlopp.

Samtliga sjöar som berörs av lis-planen uppnår god kemisk status, exklusive kvicksilver. Om kvicksilver räknas med uppnår dock ingen av sjöarna god kemisk status. I Sverige uppnås generellt inte god kemisk status med avseende på kvicksilver och det finns därför ett generellt undantag för kvicksilver i Sverige.

Berörda sträckor längs kusten som Hemsösundet, Södra sundet och Höga kustens kustvatten uppnår inte god kemisk status på grund av kvicksilver samt bly och blyföreningar samt kadmium och kadmiumföreningar.

För lis-områden är det framförallt risken för fysiska ingrepp som stör vattenföringen och för övergödning av vattenförekomster som bör beaktas. För de flesta lis-områden som anges i planen finns ingen möjlighet att ansluta till kommunalt VA- nät. I planen framgår att

Landsbygdsutveckling i strandnära läge

gemensamma avloppslösningar ska eftersträvas samt att angivna skyddsnivåer för enskilda avlopp ska följas vid tillståndsgivning. Lis- planen bedöms inte komma att påverka statusen på kommunens vattenförekomster negativt. Ytterligare bedömningar är nödvändiga i kommande skeden, när åtgärdernas omfattning är känd.

Inom upprättade vattenskyddsområden för dricksvatten finns skyddsföreskrifter som anger vad som är möjligt att göra inom respektive område. Strandskyddsdispens ska således inte ges om åtgärden inte följer dessa föreskrifter. För närvarande pågår ett arbete med att avgränsa och ta fram skyddsföreskrifter för de kommunala vattentäkterna.

Sociokulturell hållbarhet

Planen ger kommunen större möjlighet att erbjuda ett boende med rekreation och vila nära bostaden. Landsbygden erbjuder även många lekområden för barn. Planen medverkar till uppfyllelse av det lokala miljömålet *Bra boende och Nära natur*.

Planen ger en förbättrad möjlighet att stärka sociala mötesplatser och bidra till kreativa livsmiljöer på landsbygden. Planen kan på det sättet bidra till målet om en levande landsbygd.

Inga lis- områden för nya bostäder har angivits inom områden med stor betydelse för friluftslivet. Däremot har ett lis-område för besöksnäring med koppling till friluftslivet pekats ut på Vålön. Detta endast för att stärka allmänhetens tillgänglighet hit. Planen medverkar till uppfyllelse av det lokala miljömålet *Nära natur*.

I planen har landskapets förutsättningar legat till grund för urvalet av lis-områden. Till exempel så ska inga nya bostäder byggas på öppen odlingsmark.

Enstaka område har pekats ut inom område för riksintresse kulturmiljövård. Inget lis-område bedöms komma att påverka kända fornlämningar negativt. I områdesbeskrivningarna framgår om det krävs att ett tillräckligt avstånd säkerställs mellan fornlämningen och en kommande exploatering. Planen ger i vissa fall direkt möjlighet att kulturmiljöer och byggnader kan tillgängliggöras och utvecklas för allmänheten. I kommande dispensärenden inom riksintresse kulturmiljö är det viktigt med arkeologisk kompetens eller motsvarande.

I framtagandet av lis-planen har landsbygdsrådet samt intresse- och företagareföreningar varit delaktiga. Gruppernas synpunkter och förslag på kommunens utvecklingsmöjligheter har samlats in vid möten den 12 november 2013 och den 18 mars 2014.

Landsbygdsutveckling i strandnära läge

10.2 Icke teknisk sammanfattning

	LIS-planens påverkan	Särskilt viktigt att ta hänsyn till i kommande skeden
Utveckling	Planen kan bidra till en levande landsbygd. Fler bostäder och arbetstillfällen som ger underlag för lokal service på landsbygden.	x
Infrastruktur	Planen kan bidra till ett ökat underlag för att förbättra befintlig infrastruktur som tex VA, bredband och vägar. Krav på ny infrastruktur kan också komma vilket kan medföra ökade kostnader för ansvarig väghållare, ledningsägare mfl.	x
Naturolyckor	Naturolyckor som översvämning, ras, skred och erosion inträffar ofta i strandnära lägen. Pågående klimatförändringar ökar risken för naturolyckor.	Markens förutsättningar samt risk för översvämning ska vara klarlagda inför ett byggande inom de utpekade lis-områdena.
Riskområden	Planen bedöms inte medföra ökad risk för spridning av föroreningar eller olyckor.	Markundersökningar kan komma att krävas vid potentiellt förorenade områden som identifierats på Hemsön samt vid det gamla sågverket i Rö. Gällande skyddsföreskrifter för vattenskyddsområden ska följas. Aktsamhet ska gälla för lis-områden i närheten av primär transportled för farligt gods.
Klimat	Det finns i regel tillgänglig kollektivtrafik i närheten av utpekade lis-områden för bostäder. Finns dock en risk att fler boende på landsbygden medför ett ökat bilberoende.	x
Naturvärden	Flertalet lis-områden ligger inom eller i närheten av områden med höga naturvärden. Planen bedöms dock generellt inte påverka några naturvärden negativt.	Viktigt att alltid bedöma påverkan på naturvärden i en kommande prövning. Vid en exploatering i närheten av Gådeåns vattensystem är det viktigt med en tillräckligt bred skyddszon av träd och annan vegetaion mot vattnet.
Kulturvärden	Inget lis-område bedöms komma att påverka kända fornlämningar negativt. I vissa fall ger planen direkt möjlighet att tillgängliggöra och utveckla kulturmiljöer för allmänheten.	Vid lis-område Strinningen krävs det en särskild aktsamhet till fornlämningen vid en kommande exploatering.
Friluftsliv	Planen bedöms generellt inte påverka allmänhetens möjligheter att röra sig längs vattnet eftersom lis-områden för bostäder i huvudsak ligger vid strandområden där det redan finns bebyggelse.	Fri passage om ca 20 meter mellan strand och byggnad ska så långt det är möjligt säkerställas även inom områden som får dispens från strandskyddet (MB 7 kap §18 f (1998:808)).
Landskapsbild	Planen bedöms inte komma att påverka landskapsbilden i någon större utsträckning.	För att bevara det karaktäristiska odlingslandskapet ska bostäder inte placeras på öppen odlingsmark.
Miljökvälitesnorm vatten	Planen bedöms inte komma att påverka våra vattenförekomster negativt.	Viktigt att dricksvatten- och avloppslösningar uppfyller dagens krav och följer angivna skyddsnivåer.
Riksintressen	Flertalet lis-områden ligger inom eller i närheten av utpekade riksintressen (naturvård, sjöfart, yrkesfiske, totalförsvaret, infrastruktur och kulturmiljövård). Planen bedöms dock inte generellt påverka några riksintressevärden negativt.	För riksintresse naturvård Gådeåns vattensystem är det viktigt att bevara en tillräckligt bred skyddszon av träd och annan vegetaion mot vattnet.

11. Referenser

Härnösands kommun:

- Översiktsplan 2011-2025
- Översiktlig bedömning av ras- och skredrisker Härnösands kommun (SGI 2009).
- Naturguide, 2012
- Extrema havsvattenstånd i dagens och framtidens klimat vid Härnösand (SMHI 2013).

Länsstyrelsen Västernorrland:

- Landsbygdsutveckling i översiktsplanering- vägledning för framtagande av områden för landsbygdsutveckling i strandnära läge i Västernorrland. Rapport nr 2012:16.
- Regional Landskapsanalys med fördjupning gällande landskapets tålighet för vindkraft. Rapport 2010:27
- Framtid Västernorrland! Regional utvecklingsstrategi för länet 2011-2020.
- Regional klimat- och sårbarhetsanalys naturolyckor, 2010
- Arena Landsbygd. Företagsamhet och samverkan i utvecklande bygder. Strategi för landsbygdsutveckling i Västernorrlands län, 2007.
- Översiktlig kustinventering 2002-2004, inventering och bedömning av stränder i Västernorrland. Rapport 2005:3.
- Översvämningskartering längs Gådeån, sträckan övre Gussjön till mynningen i Södra sundet Bottenhavet, 2013.
- Konsekvenser och behov av åtgärder, klimatförändringar i Härnösands kommun, 2014.

Myndigheten för samhällsnytt och beredskap, MSB. Härnösands kommun, Västernorrlands län Förstudie och översiktlig kartering av stabiliteten i raviner och slänter i morän och grov sedimentjord, 2014.

Naturvårdsverket och Boverket. Strandskydd, en skrift om det nya strandskyddet, 2010.

Statistiska centralbyrån. Bebyggelsepåverkad kust och strand. Sveriges officiella statistik Statistiska meddelanden MI 50 SM1102.

Elektroniska källor

Nationell vägdatabas. <http://www.nvdb.se>

Statens geologiska institut, SGI <http://www.swedgeo.se>

Statistiska centralbyrån. <http://www.scb.se>

Vatteninformationssystem Sverige. <http://www.viss.se>

Bilaga 1 Miljöbalken 7 kap 13-18 § (1998:808) Strandskyddsområde

13 § Strandskydd gäller vid havet och vid insjöar och vattendrag.

Strandskyddet syftar till att långsiktigt

1. trygga förutsättningarna för allemansrättslig tillgång till strandområden, och
2. bevara goda livsvillkor för djur- och växtlivet på land och i vatten. Lag (2009:532).

14 § Strandskyddet omfattar land- och vattenområdet intill 100 meter från strandlinjen vid normalt medelvattenstånd (strandskyddsområde).

Länsstyrelsen får i det enskilda fallet besluta att utvidga strandskyddsområdet till högst 300 meter från strandlinjen, om det behövs för att säkerställa något av strandskyddets syften.

Ett beslut om att utvidga strandskyddsområdet ska gälla omedelbart även om det överklagas. Lag (2009:532).

15 § Inom ett strandskyddsområde får inte

1. nya byggnader uppföras,
2. byggnader eller byggnaders användning ändras eller andra anläggningar eller anordningar utföras, om det hindrar eller avhåller allmänheten från att beträda ett område där den annars skulle ha fått färdas fritt,
3. grävningar eller andra förberedelsearbeten utföras för byggnader, anläggningar eller anordningar som avses i 1 och 2, eller
4. åtgärder vidtas som väsentligt förändrar livsvillkoren för djur- eller växtarter. Lag (2009:532).

16 § Förbudet i 15 § gäller inte

1. byggnader, anläggningar, anordningar eller åtgärder som inte avser att tillgodose bostadsändamål, om de behövs för jordbruket, fisket, skogsbruket eller renskötseln och de för sin funktion måste finnas eller vidtas inom strandskyddsområdet,
2. verksamheter eller åtgärder som har tillåtits av regeringen enligt 17 kap. 1, 3 eller 4 § eller som omfattas av ett tillstånd enligt denna balk eller enligt föreskrifter som har meddelats med stöd av balken, eller
3. byggande av allmän väg eller järnväg enligt en fastställd vägplan enligt väglagen (1971:948) eller en fastställd järnvägsplan enligt lagen (1995:1649) om byggande av järnväg. Lag (2012:441).

17 § Regeringen eller den myndighet som regeringen bestämmer får meddela föreskrifter om att förbudet i 15 § inte ska gälla kompletteringsåtgärder till en huvudbyggnad som vidtas

1. inom 15 meter från huvudbyggnaden men inte närmare strandlinjen än 25 meter, och
2. inom en tomtplats som har angetts i ett beslut om dispens. Lag (2009:532).

18 § Länsstyrelsen får i det enskilda fallet besluta att upphäva strandskyddet i ett område, om

1. det är uppenbart att området saknar betydelse för att tillgodose strandskyddets syften, eller
2. området enligt plan- och bygglagen (2010:900) avses att omfattas av en detaljplan och

- a) behövs för byggande av en försvarsanläggning, allmän väg eller järnväg, eller
- b) skyddas enligt andra bestämmelser i detta kapitel än bestämmelserna om miljöskyddsområde eller vattenskyddsområde och skyddet har beslutats av någon annan än en kommun.

Ett upphävande enligt första stycket 2 får göras endast om det finns särskilda skäl och intresset av att ta området i anspråk på det sätt som avses med planen väger tyngre än strandskyddsintresset.

Bestämmelser om kommunens möjligheter att upphäva strandskyddet genom en bestämmelse i en detaljplan finns i 4 kap. 17 § plan- och bygglagen. Förordning (2011:393).

18 a § Länsstyrelsen får i det enskilda fallet ge dispens från förbudet i 15 §, om det finns särskilda skäl och dispensen avser

1. byggande av en försvarsanläggning, allmän väg eller järnväg, eller
2. ett område som skyddas enligt andra bestämmelser i detta kapitel än bestämmelserna om miljöskyddsområde eller vattenskyddsområde och skyddet har beslutats av någon annan än en kommun. Lag (2011:392).

18 b § Kommunen får i det enskilda fallet ge dispens från förbudet i 15 §, om det finns särskilda skäl och dispensen avser något annat än det som anges i 18 a § 1 och 2. Lag (2009:532).

18 c § Som särskilda skäl vid prövningen av en fråga om upphävande av eller dispens från strandskyddet får man beakta endast om det område som upphävandet eller dispensen avser

Landsbygdsutveckling i strandnära läge

1. redan har tagits i anspråk på ett sätt som gör att det saknar betydelse för strandskyddets syften,
2. genom en väg, järnväg, bebyggelse, verksamhet eller annan exploatering är väl avskilt från området närmast strandlinjen,
3. behövs för en anläggning som för sin funktion måste ligga vid vattnet och behovet inte kan tillgodose utanför området,
4. behövs för att utvidga en pågående verksamhet och utvidgningen inte kan genomföras utanför området,
5. behöver tas i anspråk för att tillgodose ett angeläget allmänt intresse som inte kan tillgodose utanför området, eller
6. behöver tas i anspråk för att tillgodose ett annat mycket angeläget intresse.

I 18 d § finns bestämmelser om vad man får beakta som särskilda skäl utöver det som anges i första stycket, om prövningen gäller ett sådant område för landsbygdsutveckling i strandnära lägen som avses i 18 e §. Lag (2009:532).

18 d § Som särskilda skäl vid prövningen av en fråga om upphävande av eller dispens från strandskyddet inom ett område för landsbygdsutveckling i strandnära lägen får man också beakta om ett strandnära läge för en byggnad, verksamhet, anläggning eller åtgärd bidrar till utvecklingen av landsbygden.

Om prövningen gäller en dispens för att uppföra enstaka en- eller tvåbostadshus med tillhörande komplementbyggnader och andra åtgärder får man i stället beakta om huset eller husen avses att uppföras i anslutning till ett befintligt bostadshus. Lag (2009:532).

18 e § Med område för landsbygdsutveckling i strandnära lägen avses vid tillämpningen av 18 d § ett område som

1. är lämpligt för utvecklingen av landsbygden,
2. är av ett sådant slag och har en så begränsad omfattning att strandskyddets syften fortfarande tillgodoses långsiktigt,
3. endast har en liten betydelse för att tillgodose strandskyddets syften,
 - a) i eller i närheten av tätorter,
 - b) i ett kust- eller kustskärgårdsområde från Forsmark till Klockestrand vid Ångermanälven eller från Skataudden vid Näskefjärden till gränsen mot Finland,
 - c) på Gotland, eller
 - d) vid Väneren, Vättern, Mälaren, Siljan, Orsasjön, Skattungen, Oresjön eller Oreälven mellan Orsasjön och Skattungen, om det råder stor efterfrågan på mark

för bebyggelse i området, och

4. inte är ett kust- eller kustskärgårdsområde från gränsen mot Norge till Forsmark, utmed Ölands kust eller i Ångermanland från Klockestrand vid Ångermanälven till Skataudden vid Näskefjärden.

En översiktsplan enligt 3 kap. 1 § plan- och bygglagen (2010:900) ska ge vägledning vid bedömningen av om en plats ligger inom ett sådant område som avses i första stycket. Översiktsplanen är inte bindande. Förordning (2011:393).

18 f § Ett beslut om att upphäva eller ge dispens från strandskyddet ska inte omfatta ett område som behövs för att mellan strandlinjen och byggnaderna eller anläggningarna säkerställa fri passage för allmänheten och bevara goda livsvillkor för djur- och växtlivet. Detta gäller inte om en sådan användning av området närmast strandlinjen är omöjlig med hänsyn till de planerade byggnadernas eller anläggningarnas funktion.

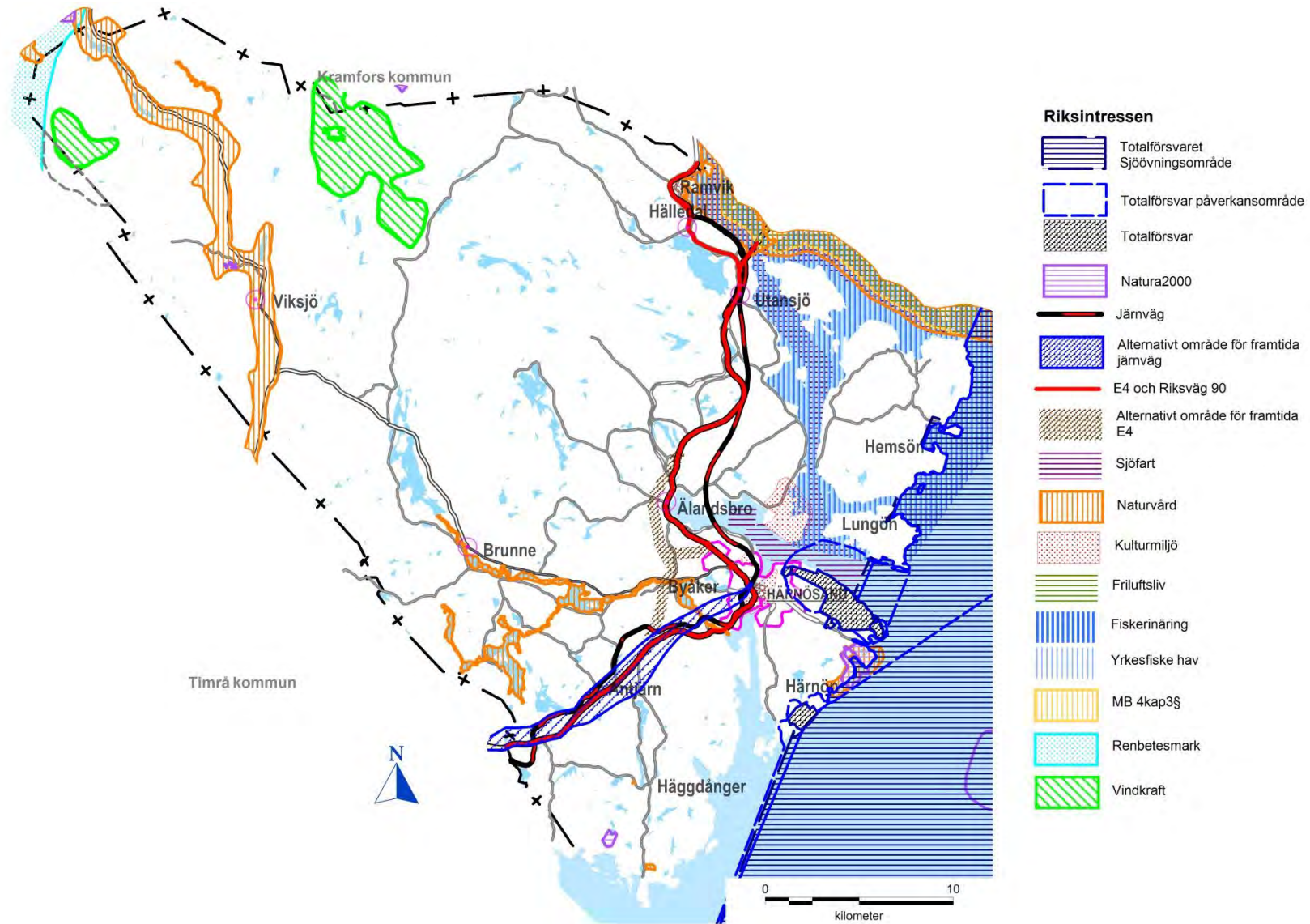
I ett dispensbeslut ska det anges i vilken utsträckning mark får tas i anspråk som tomt eller annars användas för det avsedda ändamålet. Lag (2009:532).

18 g § I fråga om strandskydd som har upphävts för ett område genom en bestämmelse i en detaljplan enligt plan- och bygglagen (2010:900) eller för ett område som har avsetts att omfattas av en detaljplan eller områdesbestämmelser enligt samma lag gäller strandskyddet åter, om

1. området upphör att omfattas av detaljplanen eller områdesbestämmelserna, eller
2. detaljplanen eller områdesbestämmelserna ersätts med en ny detaljplan. Lag (2010:902).

18 h § En dispens från strandskyddet upphör att gälla om den åtgärd som dispensen avser inte har påbörjats inom två år eller inte har avslutats inom fem år från den dag då dispensbeslutet vann laga kraft. Lag (2009:532).

Bilaga 2 Karta över riksintressen



Bilaga 3 Karta över vinterrenbetesmark



Granskningsyttrande över tematiskt tillägg till översiktsplan för Härnösands kommun, landsbygdsutveckling i strandnära läge

Bakgrund

Härnösands kommun har upprättat ett förslag till ändring av översiktsplan avseende landsbygdsutvecklingsområden i strandnära läge. Översiktsplanen är utställd för granskning enligt 3 kapitlet 12 § plan- och bygglagen (2010:900). Länsstyrelsen yttrade sig 2014-03-28 över samrådsversionen av planförslaget.

Enligt 3 kapitlet 16 § plan- och bygglagen ska länsstyrelsen under utställningstiden avge ett granskningsyttrande över planförslaget. Detta granskningsyttrande utgör statens samordnade syn på förslaget och ska ingå som en del i den blivande översiktsplanen.

Av yttrandet ska det framgå om

1. förslaget inte tillgodoser ett riksintresse enligt 3 eller 4 kap. miljöbalken,
2. förslaget kan medverka till att en miljökvalitetsnorm enligt 5 kap. miljöbalken inte följs,
3. redovisningen av områden för landsbygdsutveckling i strandnära lägen inte är förenlig med 7 kap. 18 e § första stycket miljöbalken,
4. sådana frågor rörande användningen av mark- och vattenområden som angår två eller flera kommuner inte samordnas på ett lämpligt sätt, och
5. bebyggelsen blir olämplig med hänsyn till de boendes och övrigas hälsa eller säkerhet eller till risken för olyckor, översvämning eller erosion.

Sammanfattande synpunkter

Enligt länsstyrelsens riktlinjer i "Landsbygdsutveckling i översiktsplanering", Rapport 2012:16 finns möjligheter att i undantagsfall medge dispens med LIS-skäl i områden som inte finns utpekade i översiktsplanen. Detta förutsätter att det följer väl motiverade riktlinjer i översiktsplanen.

Områdesbeskrivningarna i planhandlingen har till utställningsskedet i flera fall kompletterats med fakta eller information om befintliga värden. Länsstyrelsens anser dock att kommunen i översiktsplanen tydligare behöver ange riktlinjer och kriterier för dispens eller upphävande av strandskydd utifrån denna information. Det gäller t.ex. hur ny bebyggelse bör lokaliseras eller utformas i förhållande till natur- och kulturvärden i riksintresseområden samt övriga naturvärden.

Länsstyrelsen anser att naturvärdena i områdena Gussjön, Långsjön, Öjesjön, Häggsjön och Sjösjön särskilt måste undersökas i varje enskilt ärende. Områdena är i flera fall orörda och har värden för natur- och friluftsliv. Till utställningsskedet har områdesbeskrivningarna kompletterats, men själva områdena ligger kvar som föreslagna LIS-områden trots att utförligare bedömning av lämpligheten utifrån naturvärdena inte redovisats. Se vidare under område för landsbygdsutveckling i strandnära läge samt respektive områdesbeskrivning.

Länsstyrelsens särskilda bevakningsområden

Riksintressen

Kommunen har till utställningsskedet tydliggjort berörda riksintressens värden i områdesbeskrivningarna. Länsstyrelsen anser dock fortfarande att beskrivningen av de utpekade områdena tydligare bör omfatta riktlinjer för hur berörda riksintressens värden ska tillgodoses. Exemplet på riktlinje för Gådeåns vattensystem är bra. Liknande riktlinjer bör finnas för andra områden som berör riksintressen, t.ex. Finsvik.

Miljö kvalitetsnormer

Översiktsplanen ska enligt Plan- och bygglagen redovisa hur kommunen avser att följa gällande miljö kvalitetsnormer, dvs. vad som behöver göras för att uppnå eller upprätthålla god status. Områdesbeskrivningarna redovisar förekommande vattenförekomster samt dess status. I varje område görs också bedömningen att föreslagna områden inte påverkar statusen negativt. Länsstyrelsen saknar dock fortfarande en redovisning av vad som bör beaktas i kommande prövningar för att uppnå eller upprätthålla god status.

Område för landsbygdsutveckling i strandnära läge

Länsstyrelsens riktlinjer i "Landsbygdsutveckling i översiktsplanering", Rapport 2012:16 anger möjligheter att i undantagsfall medge dispens med LIS-skäl i områden som inte finns utpekade i översiktsplanen. En förutsättning är att det följer väl motiverade riktlinjer i översiktsplanen. Riktlinjerna bör ange vilket underlag som krävs för att en dispens ska kunna medges utanför utpekade LIS-områden, till exempel motiv till varför området är jämförbart med i planen utpekade områden och hur en åtgärd/verksamhet långsiktigt bidrar till landsbygdsutvecklingen.

Översiktsplanen anger att utöver kommunens urvalskriterier för att identifiera lämpliga LIS-områden ska också ett antal bedömningsgrunder enligt LIS-planens sjätte kapitel klargöras för att bedöma om ett område utanför angivna LIS-områden är lämpliga för exploatering.

Länsstyrelsen ansåg i samrådsskedet att kommunens riktlinje att större orörda eller opåverkade strandområden samt områden där det finns risk att skada höga naturvärden är olämpliga som LIS-områden inte återspeglades i valet av områden. Det gällde Gussjön, Långsjön, Öjesjön, Häggsjön och Sjösjön. Områdena har till utställningen i de flesta fall inte minskats. Länsstyrelsen anser därför att naturvärdena särskilt måste utredas i varje enskild strandskyddsdispens i dessa områden och att kommunen bör ha en klar riktlinje för hur naturvärdena ska beaktas vid exploateringar i dessa områden.

Hälsa, säkerhet och risker för olyckor, översvämning och erosion

Länsstyrelsen påpekade i samrådsyttrandet att de geotekniska förhållandena bör ingå vid utpekande av lämpliga LIS-områden. En översiktlig värdering av risker och byggbarhet bör göras för varje område med hjälp av t.ex. SGU: s jordartskartor. Om det inte har gjorts inför utpekande av områdena måste en bedömning göras vid varje enskilt dispensärende.

Kommunen har använt sig av den översiktliga bedömning av förutsättningar för ras och skred som genomfördes av SGI 1996. Bedömningen gäller endast de områden som var bebyggda vid tiden då utredningen gjordes dvs. 1996, och det kan alltså finnas andra områden med förutsättningar för ras och skred. Detta behöver förtydligas.

Synpunkter på specifika områden: LIS-områden inland**8.1 Gussjön**

Länsstyrelsen står fast vid att områdena mellan Bölen och Nabben samt mellan Gussjönoreet och Hamra är relativt orörda. Sträckorna utgör en majoritet av det utpekade LIS-området och är betecknade som lämpliga för bostäder. Länsstyrelsen anser att områdena bör begränsas till närheten av befintlig bebyggelse. Områdenas betydelse för strandskyddets syften bör också beskrivas tydligare.

8.2 Långsjön och Brunnesjön

Området har utvidgats sedan samrådet med ett LIS-område för bostäder i Bredåkers- och Ultråviken samt ett område vid Grofällssundet. Områdena är redan idag till viss del bebyggda och länsstyrelsen har inga synpunkter på utökningen.

Översynen av vattenskyddsområdet för ytvattentäkten i Bondsjön-Långsjön har beaktats.

Områdesbeskrivningen har kompletterats med viss information om riksintresset för Gådcåns vattensystem. Länsstyrelsen förutsätter att riktlinjer för att tillgodose riksintressets värden tagits fram utifrån områdets hela värdebeskrivning, inte bara det exempel om skyddszon som länsstyrelsen gav i samrådsyttrandet.

8.3 Öjesjön

Angående riktlinjer för att tillgodose värdena i riksintresse för Gådeån, se kommentar till område 8.2.

Kommunen bedömer att det inte är önskvärt att minska ner området. Länsstyrelsen fasthåller att det är relativt gles bebyggelse i området och att strandskyddets värden för djur- och växtlig samt friluftsliv bör väga tungt i kommande prövningar i området.

8.4 Häggsjön

Länsstyrelsen påpekade i sitt samrådsyttrande att Häggsjön är utpekad som en sjö med höga naturvärden bl.a. på grund av att den är lite exploaterad. Kommunen anger i samrådsredogörelsen att området har minskats ner utifrån länsstyrelsens synpunkt, men området ser lika stort ut i utställningshandlingen som i samrådshandlingen. Länsstyrelsen fasthåller att de oexploaterade delarna av området inte är lämpligt som LIS-område.

Häggsjön har utökats med ett LIS-område för bostäder på västra sidan. Här finns befintlig bebyggelse i högre utsträckning än på den östra sidan och denna del bör kunna kompletteras i anslutning till befintlig bebyggelse.

8.5 Stor Vegsjön

Inga kvarstående synpunkter.

8.6 Åmsjön och Brunnässjön

Inga synpunkter.

8.7 Mörtsjön

Inga kvarstående synpunkter.

8.8 Sjösjön

Länsstyrelsen vidhåller att området bör minskas ner i de oexploaterade delarna utifrån att vattensystemet vid Sjösjön är utpekad som värdefullt för naturvärden. Kommunen anger i samrådsredogörelsen att naturvärdena har beskrivits mer utförligt i utställningshandlingarna, men länsstyrelsen ser ingen skillnad i beskrivningen jämfört med samrådshandlingen.

8.9 Grötsjön

Inga synpunkter.

8.10 Solumssjön

Inga synpunkter.

Synpunkter på specifika områden: LIS-områden kust**9.1 Veda. Höga kusten**

Område för besöksnäring har tillkommit efter samrådet. Länsstyrelsen har inga synpunkter på tillägget.

9.2 Finsvik

Värdena i riksintresset för kulturmiljövård beskrivs och kommunens bedömning är att värdena inte kommer att påverkas negativt. Länsstyrelsen efterfrågar riktlinjer för hur kommande exploateringar bör hanteras för att riksintressets värden ska tillgodoses.

9.3 Strinningen-Källsand

Inga kvarstående synpunkter.

9.4 Rö, Vålånger och Vålön

Den sydligaste delen av Rö-området har minskats ner och länsstyrelsen har inga kvarstående synpunkter på området.

Område för bostäder har tillkommit i Vålånger. Länsstyrelsen bedömer att befintlig bebyggelse kan vara lämpligt att pröva för kompletterande bostäder och har inga särskilda synpunkter på området.

9.5 Juviken, Vägnön

Beskrivningen av området har kompletterats. Inga kvarstående synpunkter.

9.6 Hemsön

Dalomsviken: Områdesbeskrivningen har kompletterats med information om vikens värdefulla marina värden och biotoper som sandstrand, bäck och grund havsvik med en artrik kärlväxtflora och ett rikt fågelliv. Planhandlingen anger att särskild aktsamhet krävs vid exploatering inne i viken. Länsstyrelsen anser att riktlinjer för hantering av provningar i området kan utvecklas för att så långt möjligt säkerställa områdets värden, t.ex. genom krav på biologisk kompetens i handläggningen.

I övrigt inga kvarstående synpunkter.

9.7 Granudden, Kojbacken

Inga kvarstående synpunkter.

9.8 Barsviken

LIS-området för besöksnäring på Skarpudden har tagits bort.

Inga kvarstående synpunkter.

9.9 Nickebo, Södra sundet

Inga synpunkter.

9.10 Pålvisken och Skatan

Utförligare riktlinjer till hjälp för kommande provningar i området bör tillföras för att underlätta hanteringen av naturvärdena. Länsstyrelsen fasthåller att utbyggnad i området bör göras sparsamt.

Övrigt


Kulturmiljö

Länsstyrelsen påpekade i samrådsyttrandet att det på flera kartor görs åtskillnad mellan "kulturmiljö" och "område med stort kulturvärde". Otydligheten i vad de olika begreppen innebär kvarstår fortfarande och kan med fördel klargöras till antagandehandlingen.

Rennäring

Kommunen anger i samrådsredogörelsen att planhandlingen kompletterats utifrån länsstyrelsens synpunkt om redovisning av vilka samebyar som berörs i respektive område samt generella riktlinjer för hur dialog med berörda samebyar ska hållas vid samråd om lokalisering av bebyggelse. I utställningshandlingen återfinns en karta över vinterrenbetesmark, men planhandlingarna saknar riktlinjer.


Nina Loberg


Thomas Steinwall
Samhällsbyggnadsenheten
Telefon 0611-34 92 18

Kopia via e-post:

Deltagande myndigheter: Sametinget, SGI, Försvarsmakten, Sjöfartsverket, SGU, Trafikverket